



Casa abierta al tiempo
UNIVERSIDAD AUTÓNOMA
METROPOLITANA

**DIVISIÓN DE CIENCIAS
BIOLÓGICAS Y DE LA SALUD**

UNIDAD IZTAPALAPA

**INFORME
2013**

Índice

Presentación	3
1. PLANTA ACADÉMICA	6
1.1 Personal Académico de base.....	6
1.2 Ingreso de Personal Académico por Tiempo Determinado.....	7
1.3 Ingreso Personal Académico de Tiempo Indeterminado.....	9
1.4 Distinciones Recibidas por el Personal Académico.....	9
1.5 Personal Administrativo de Base	10
2.DOCENCIA	11
2.1 Licenciatura	11
2.2 Comisión de Tutorías.....	15
2.3 Posgrado.....	16
2.4 Actualización y Creación de Planes y Programas de Estudio	18
2.5 Movilidad	18
3. INVESTIGACIÓN.....	19
3.Producción Científica.....	21
4. PRESERVACIÓN Y DIFUSIÓN DE LA CULTURA	24
5.RECURSOS FINANCIEROS	25
6. COMISIONES ACADÉMICAS DIVISIONALES	26
7. Otras Actividades Relevantes de la División de Ciencias Biológicas y de la Salud	26
8. ANEXOS	27

Presentación.

De conformidad con el Artículo 52, fracción XII del Reglamento Orgánico de la Universidad Autónoma Metropolitana, se presenta a la consideración de este órgano colegiado, el Informe de Actividades de la División de Ciencias Biológicas y de la Salud, de la Unidad Iztapalapa, correspondiente al año 2013.

Se entrega un resumen ejecutivo y disco adjunto con los anexos que contienen la información *in extenso* presentada por las *Jefaturas de Departamento, Áreas de Investigación, Coordinaciones de Estudio, Oficina Divisional de Docencia y Atención a Alumnos, Coordinación Divisional de Laboratorios de Docencia, Asistencias administrativas de la Dirección y de la Secretaría Académica*. Asimismo, se adjunta información de la *Oficina de la Dirección* acerca de los apoyos otorgados en diferentes esferas de la actividad académica de la División. El informe incluye, en su mayor parte, las actividades realizadas bajo la Dirección del Dr. Rubén Román Ramos, quien concluyó su gestión el 17 de noviembre del 2013, seguida por la designación de una servidora como Directora de la División, a partir del 18 de noviembre del mismo año.

La planta académica está integrada por 256 profesores, de los cuales, el 90% corresponde a profesores de tiempo completo en sus categorías de titular, asociado, asistente y técnicos académicos; el 10 % restante, está integrado por profesores de medio tiempo y tiempo parcial, todos ellos adscritos a cinco departamentos. Además del personal administrativo conformado por 16 secretarías, 31 laboratoristas, 13 técnicos de laboratorio y un auxiliar de oficina.

En el año del informe, el 59% del total de profesores titulares de TC pertenecen al Sistema Nacional de Investigadores. Así mismo, el 68% de estos profesores cuentan con el reconocimiento Perfil PROMEP, y el 86% recibió alguna de las becas o estímulos otorgados por la UAM.

Durante el mismo periodo, se realizaron 92 contrataciones de personal académico por tiempo determinado, de los cuales se contrataron 57 profesores, 29 ayudantes, 3 profesores visitantes y 3 Cátedras Divisionales. Además, se concluyó la contratación de 8 plazas de personal académico de tiempo indeterminado y 11 plazas se encuentran en proceso de contratación.

- *Docencia*

En el trimestre 13-I entraron en vigor las modificaciones a los planes y programas de estudio de las seis licenciaturas de la División, mismas que fueron aprobadas en la sesión 344 del Colegio Académico, celebrada el 19 de abril de 2012.

El Consejo Divisional aprobó adecuaciones a los planes de estudio de las licenciaturas en Ingeniería de los Alimentos, Ingeniería Bioquímica Industrial y Biología Experimental, en las sesiones 6.13, 14.13 y 25.13 realizadas el 18 de abril, 9 de julio y 14 de noviembre de 2013. Así también, se aprobaron las adecuaciones a los planes y programas de estudio de la Maestría en Biología y del Doctorado en Ciencias Biológicas y de la Salud, en las sesiones 1.13 y 22.13 de este Órgano colegiado, las cuales se llevaron a cabo el 29 de enero y 29 de octubre de 2013, respectivamente, cumpliendo así, con la recomendación de las PODI en relación a la continua revisión de los planes y programas.

En los trimestres 13-P y 13-O se registraron 2,951 aspirantes de primer ingreso a las licenciaturas de la División de C.B.S., observándose un incremento del 3.19% con respecto del 2012. Del total de aspirantes de primer ingreso, se aceptaron e inscribieron 811 alumnos, con un incremento del 0.6% respecto del año anterior. El número de alumnos activos para este año fue de 4,594 con un incremento del 6.64%. Se programaron un total de 633 cursos, 1,474 grupos de teoría y 477 grupos de laboratorio para atender a un promedio de 3,847 alumnos de licenciatura por trimestre, de los cuales, egresaron 354 y 262 se titularon. Adicionalmente, 259 servicios sociales fueron liberados, se asignaron 355 becas PRONABES y, en promedio, el 10% del alumnado recibió apoyo de tutorías.

La demanda de los programas de posgrado de la División durante el año 2013 fue de 249 aspirantes, de los cuales, el 64.7% se aceptaron e inscribieron. Se tuvieron 485 alumnos activos en posgrado y 115 egresados. Cabe destacar los reconocimientos recibidos por el Programa Nacional de Posgrados de Calidad del CONACYT en la Maestría en Biología de la Reproducción Animal y en la Maestría en Biotecnología, con las categorías de *nueva creación* y *competencia internacional*, respectivamente.

En el mismo año, se puso en marcha el Posgrado en Energía y Medio Ambiente, programa educativo de las divisiones de Ciencias Básicas e Ingeniería y de Ciencias Biológicas y de la Salud, de la Unidad Iztapalapa. Este posgrado tuvo una amplia aceptación en nuestra División, ya que 12 de los 15 alumnos inscritos en la Maestría, así como 2 de los 5 alumnos inscritos en el Doctorado, son de Ciencias Biológicas y de la Salud. Indiscutiblemente, el Posgrado en Energía y Medio Ambiente es un ejemplo de cooperación de dos divisiones académicas, en el aprovechamiento de su profesorado como en el de su infraestructura, lo que repercute en el aumento de la oferta educativa que nuestra Institución ofrece a la sociedad para la formación de recursos humanos altamente calificados que contribuyan en el progreso de esta Nación.

- *Infraestructura*

En cuanto a laboratorios divisionales, se inauguró el *Laboratorio Divisional de Espectrometría de Masas* en el mes de septiembre de 2013. Esto junto con el aumento del espacio y equipamiento del *Laboratorio de Biología Molecular* y la creación de los laboratorios de *Microscopía Electrónica* y de *Microscopía Confocal*, en el año 2012, fortalecen a la División y contribuyen a que su personal académico eleve la calidad de la docencia y la investigación que realiza. Con esta finalidad, en el año del informe, se puso en operación el tercer nivel del Bioterio y se inauguró el cactario. Asimismo, se concluyó el proceso para administrativo para iniciar los trabajos de mantenimiento mayor del invernadero y para la construcción de la Granja Experimental de la Licenciatura en Producción Animal. Aunado a lo anterior, en la División se habilitó una sala de juntas, ubicada en el S-106, se remodelaron las oficinas de la Asistencia Administrativa de la Dirección y del Consejo Divisional, así como los baños del Edificio S y espacios de los departamentos de Biología e Hidrobiología.

Agradezco a toda la comunidad de la División de Ciencias Biológicas y de la Salud, quien con su labor y compromiso han hecho posible los logros obtenidos en el año 2013. En especial, a los doctores José Federico Rivas Vilchis, Pablo Gustavo Damián Matzumura, Edmundo Bonilla González, Abel Sentéis Granados, Francisco José Fernández Perrino, Antonio Rodríguez Canto, así como al ingeniero Alberto Pérez Rojas y al maestro Arturo Leopoldo Preciado López quienes participaron con su esfuerzo y entrega a fortalecer las actividades que se desarrollan en esta División. De igual forma, reconozco el trabajo realizado por la Secretaria Académica y todos los coordinadores divisionales, coordinadores de licenciatura, coordinadores de posgrado y jefes de departamento quienes han puesto en alto su compromiso institucional para desarrollar las actividades a su cargo con entusiasmo y entrega.

Finalmente, agradezco el trabajo administrativo con el cual han contribuido para el mejoramiento de las actividades que se desarrollan en esta División, las licenciadas Dianeyva Fonseca Cervantes, Leticia Flores Domínguez, Juana Pichardo Hernández, Claudia Yadira Saavedra Palma, así como, la señora Ma. de los Ángeles Arredondo Ramírez.

Gracias a todos.

Dra. Edith Ponce Alquicira
Directora

1. PLANTA ACADÉMICA

1.1 Personal Académico de Base

Cuadro 1. Personal académico por categoría

Año / Categoría	Profesores TC	Profesores MT/TP	Técnico académico TC	Total
2013	225	26	5	256

Cuadro 2. Personal académico por departamento, categoría y tiempo de dedicación

DEPARTAMENTOS	Titular			Asociado			Asistente		Técnico Académico	Total por tiempo de contratación			TOTAL
	TC	TP	MT	TC	TP	MT	TC	TP	TC	TC	TP	MT	
Biología	42	7		4	1	1	0	1	1	47	9	1	57
Biología de la Reproducción	32	1		4	0		0	0	1	37	1	0	38
Biotecnología	50	6	1	1	0	1	0	1	1	52	7	2	61
Ciencias de la S.	46	4		6	0		1	0	0	53	4	0	57
Hidrobiología	35	2		4	0		0	0	2	41	2	0	43
Total	205	20	1	19	1	2	1	2	5	230	23	3	256

TC Tiempo Completo, MT Medio Tiempo, TP Tiempo Parcial

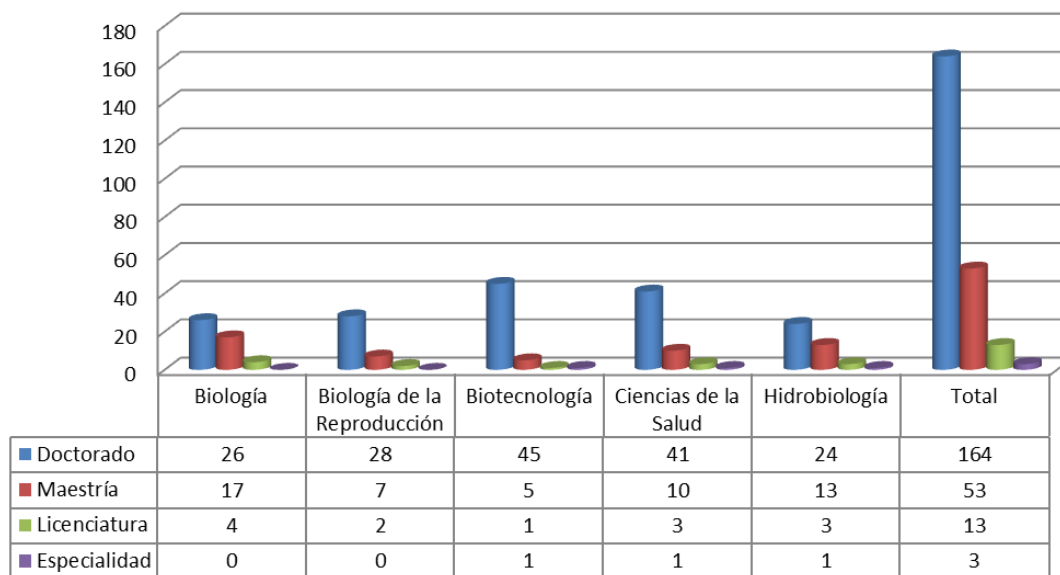


Figura 1. Grados académicos de Profesores y Técnicos Académicos de TC (Durante el año del informe la profesora María de los Ángeles Aguilar Santamaría obtuvo el grado de doctora en ciencias).

1.2 Ingreso del Personal Académico por Tiempo Determinado

Durante el periodo del 2013 se realizaron 92 contrataciones de personal académico por tiempo determinado y por evaluación curricular, de los cuales se contrataron 57 profesores, 29 ayudantes, 3 profesores Visitantes y 3 Cátedras Divisionales.

Cuadro 3. Personal académico contratado por tiempo determinado, por departamento y por tiempo de dedicación

Departamento	T.C.	M.T.	T.P.	Total
Biología	3	0	7	10
Biol. de la Reprod.	8	6	2	16
Biotecnología	15	8	7	30
Ciencias de la Salud	18	4	2	23
Hidrobiología	5	7	0	11
Total	49	25	18	92

Nota: En este cuadro se contabiliza el total de contrataciones temporales realizadas durante el 2013, las cuales incluyen profesores, ayudantes, profesores visitantes, cátedras divisionales y prórrogas, mismas que se desglosan en los siguientes cuadros.

Cuadro 4. Profesores por concurso de evaluación curricular, por categoría y tiempo de dedicación

Departamento	Titular			Asociado			Asistente			Técnico académico			Total		
	T.C	T.P.	MT	T.C.	T.P.	MT	T.C.	T.P.	MT	T.C	T.P.	MT	T.C.	T.P.	MT
Biología	2	5	-	1	2	-	-	-	-	-	-	-	3	7	-
Biol. de la Reprod.	3	1	-	3	-	1	-	-	-	-	-	-	6	1	1
Biotecnología	3	3	-	9	-	-	-	-	-	1	-	-	13	3	-
Ciencias de la Salud	4	-	-	13	2	-	-	-	-	-	-	-	17	2	-
Hidrobiología	3	-	-	1	-	-	-	-	-	-	-	-	4	-	-
Total	15	9	-	27	4	1	-	-	-	1	-	-	43	13	1

Cuadro 5. Ayudantes de Profesor por Concurso de Evaluación Curricular, por categoría y tiempo de dedicación

Departamento	Ayudante de licenciatura		Ayudante de posgrado		Total	
	T. P.	M.T.	T. P.	M.T.	T.P.	M.T.
Biol. de la Reprod.		3	1	2	1	5
Biotecnología	4	6		2	4	8
Ciencias de la Salud		3		1		4
Hidrobiología		3		4		7
Total	4	15	1	9	5	24

Cuadro 6. Contratación de Profesores Visitantes

Departamento	Titular T.C	Asociado T.C.	Total
Biología			
Biol. de la Reprod.		1	1
Biotecnología	2		2
Ciencias de la Salud			
Hidrobiología			
Total	2	1	3

Cuadro 7. Concurso para Cátedras Divisionales

Departamento	Titular T.C.	Total
Biología	-	-
Biología de la Reproducción	1	1
Biotecnología	-	-
Ciencias de la Salud	1	1
Hidrobiología	1	1
Total	3	3

Dos plazas de cátedra están en proceso de contratación, una plaza se declaró desierta.

1.3 Ingreso Personal Académico de Tiempo Indeterminado

Durante el periodo del informe 2013 se concluyó la contratación de 8 plazas de personal académico de tiempo indeterminado y a la fecha, 11 plazas se encuentran en proceso de contratación:

Cuadro 8. Plazas cubiertas por Concurso de Oposición

Departamento	Titular	Asociado	Asistente	Técnico Académico	Total
	T.C.	T.C.	T.C.	T.C.	T.C.
Biología	2	1	-	-	3
Biol. de la Reprod.	1	-	-	-	1
Biotecnología	-	1	-	-	1
Ciencias de la Salud	-	2	-	-	2
Hidrobiología	1	-	-	-	1
Total	4	4	-	-	8

Cuadro 9. Plazas en proceso de cubrirse

Departamento	Titular	Asociado	Asistente	Técnico académico	Total
	T.C.	T.C.	T.C.	T.C.	T.C.
Biología					
Biol. de la Reprod.	2			1	3
Biotecnología		1		1	2
Ciencias de la Salud		3	1		4
Hidrobiología		1	1		2
Total	2	5	2	2	11

1.4 Distinciones recibidas por el personal académico

Cuadro 10. Becas y estímulos UAM

	Número de profesores
Estímulo a la docencia e investigación (EDI)	148
Beca de apoyo a la permanencia (BAP)	50
Beca de reconocimiento a la carrera docente (BRCD)	176
Estímulo a la trayectoria académica sobresaliente (ETAS)	159

Cuadro 11. Pertenencia al Sistema Nacional de Investigadores (SNI)

Categoría	2013
Candidatos	13
Nivel 1	69
Nivel 2	26
Nivel 3	13
Investigadores Eméritos	1
Total	121

Cuadro 12. Reconocimientos y premios

Reconocimiento/Premio	Otorgado a:	Institución
Premio a la Docencia	Dra. María del Socorro Retana Márquez	UAM
Premio a la Docencia	Dr. Francisco Cruz Sosa	UAM
Premio a las áreas de Investigación	Área de Microbiología, del Departamento de Biotecnología	UAM ¹
Profesor Distinguido	Dr. Gregorio Jorge Gómez Hernández	UAM ²
Profesor Distinguido	Dr. Óscar Armando Monroy Hermosillo	UAM ²
Competencia Internacional. dentro de PNCP ³	Maestría en Biotecnología	CONACyT

¹ Sesión 362 del Consejo Académico efectuada el 30 de septiembre del 2013

² Propuesta aprobada en la sesión 22.13 del Consejo Divisional de CBS

³ Programa Nacional de Posgrados de Calidad

1.5 Personal administrativo de base

Cuadro 13. Personal administrativo por departamento y perfil

	Secretarías	Laboratoristas	Técnicos de laboratorio	Auxiliares de oficina
Biología	2	--	4	--
Biología de la Reproducción	2	--	1	--
Biotecnología	2	2	4	--
Ciencias de la Salud	2	--	2	--
Hidrobiología	2	--	1	--
Oficinas División	6	29	1	1
Total	16	31	13	1

Nota: Los *auxiliares de oficina* que apoyan los departamentos pertenecen a la plantilla de la Sección de Comunicaciones.

2. DOCENCIA

2.1 Licenciatura

Cuadro 14. Aspirantes a licenciatura por trimestre de ingreso

	Primavera	Otoño	Total
Biología	200	543	743
Biología Experimental	141	321	462
Hidrobiología	90	217	307
Ingeniería de los Alimentos	209	507	716
Ingeniería Bioquímica Industrial	129	367	496
Producción Animal	67	160	227
Total	836	2115	2951

Cuadro 15. Alumnos de nuevo ingreso inscritos por trimestre

	Primavera	Otoño	TOTAL
Biología	65	65	130
Biología Experimental	68	57	125
Hidrobiología	50	60	110
Ingeniería de los Alimentos	85	98	183
Ingeniería Bioquímica Industrial	80	95	175
Producción Animal	39	49	88
Total	387	424	811

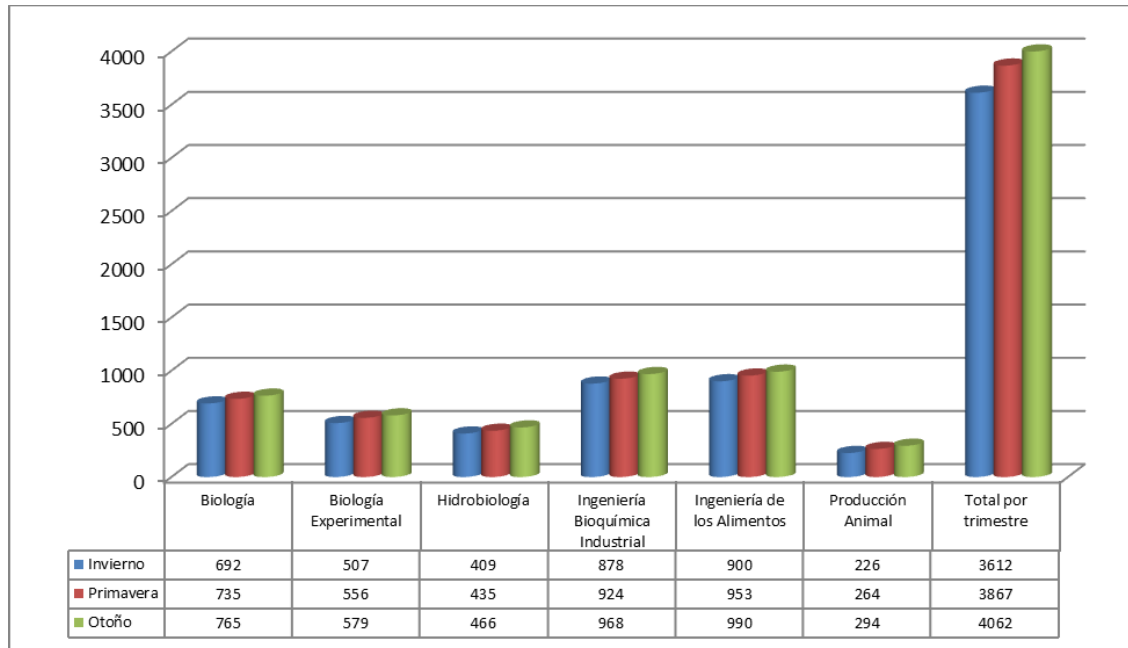


Figura 2. Alumnos de nuevo ingreso y reinscritos por licenciatura

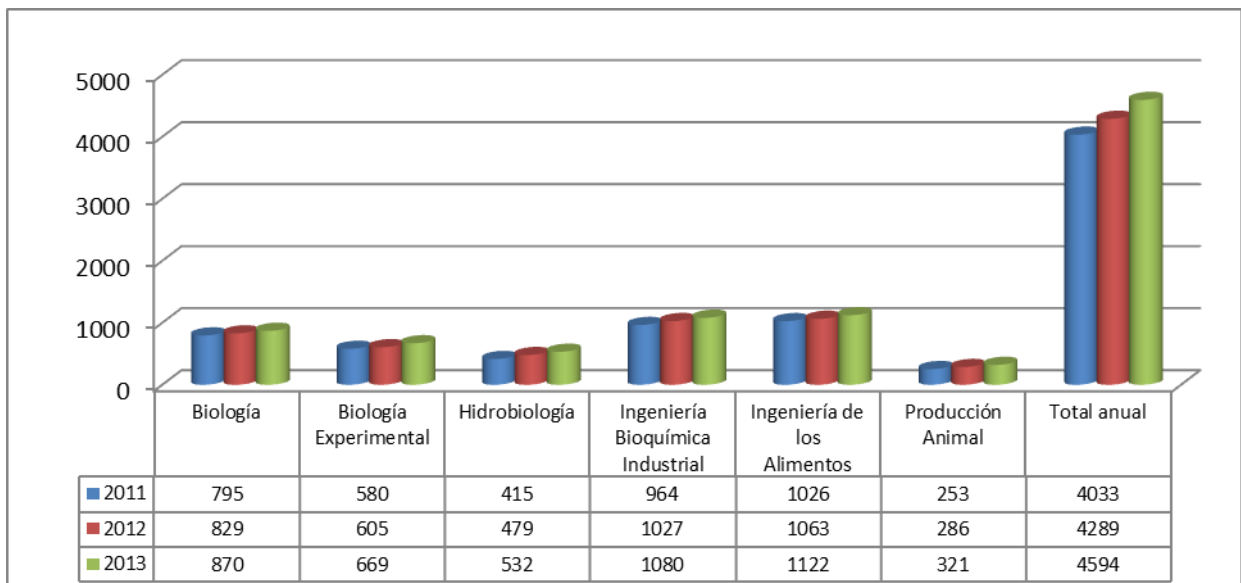


Figura 3. Alumnos activos por licenciatura 2011-2013

Cuadro 16. Número de cursos impartidos y grupos

	Número de Cursos	Número de Grupos
TGA	9	103
Biología	104	388
Biología Experimental	132	348
Hidrobiología	119	224
Ingeniería de los Alimentos	82	111
Ingeniería Bioquímica Industrial	71	115
Producción Animal	116	185
Total Anual	633	1474

Cuadro 17. Alumnos atendidos, horas impartidas y grupos en los laboratorios de docencia

Turno matutino	TOTAL	Turno vespertino	TOTAL
Alumnos	8,149	Alumnos	4,671
Horas	942	Horas	648
Grupos	283	Grupos	194

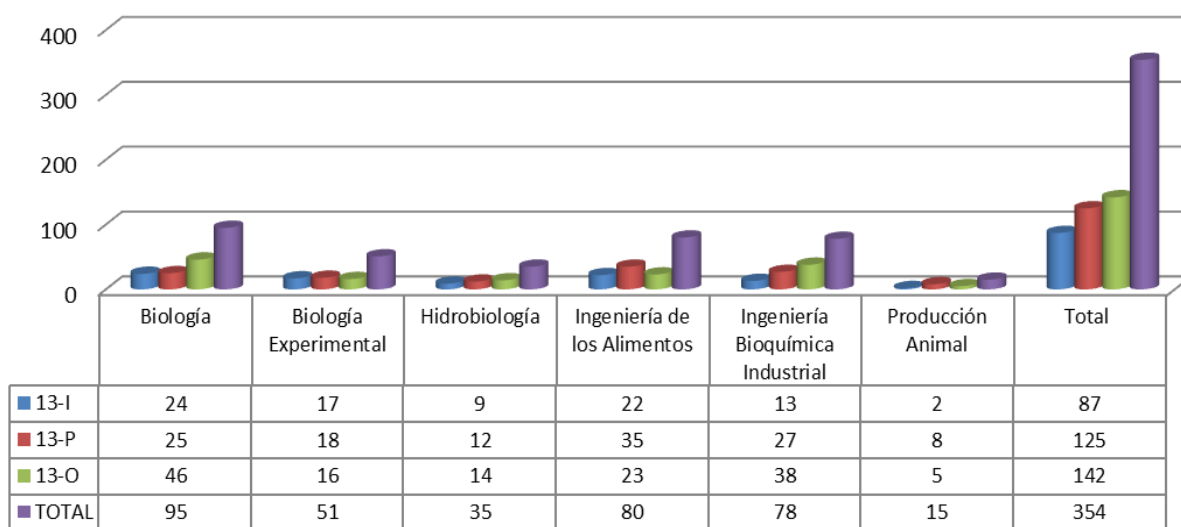


Figura 4. Alumnos que concluyeron sus estudios por licenciatura y trimestre

Cuadro 18. Alumnos titulados por licenciatura y trimestre

	13-I	13-P	13-O	TOTAL
Biología	20	29	18	67
Biología Experimental	16	9	12	37
Hidrobiología	8	9	9	26
Ingeniería de los Alimentos	29	22	19	70
Ingeniería Bioquímica Industrial	19	16	19	54
Producción Animal	4	2	4	10
Total	96	87	81	264

Cuadro 19. Nivel de evaluación de las licenciaturas por agencias externas

Plan de estudios	Organismo Acreditador o evaluador	Año de la última acreditación o evaluación
Biología	CIEES-Nivel 1	2012
Biología Experimental	CIEES- Nivel 1	2012
Hidrobiología	ANPROMAR	2012
Ingeniería Bioquímica Industrial	CACEI	2012
Ingeniería de los Alimentos	CACEI	2012
Producción Animal	CIES-Nivel 2	2011

CACEI: Consejo de Acreditación de la Enseñanza de la Ingeniería
 CIEES: Comités Interinstitucionales para la Evaluación de la Educación Superior
 ANPROMAR: Asociación Nacional de Profesionales del Mar AC

Cuadro 20. Proyectos de Servicio Social por licenciatura

Licenciatura	Registrados	Liberados o concluidos
Biología	77	44
Biología Experimental	48	41
Hidrobiología	30	26
Ingeniería de los Alimentos	78	42
Ingeniería Bioquímica Industrial	55	52
Producción Animal	38	54
Total	326	259

Cuadro 21. Becas PRONABES por licenciatura

Licenciatura	Becas PRONABES
Biología	56
Biología Experimental	52
Hidrobiología	43
Ingeniería de los Alimentos	79
Ingeniería Bioquímica Industrial	87
Producción Animal	48
Total	365

2.2 Comisión de tutorías

La División de Ciencias Biológicas y de la Salud estableció un programa de tutorías con la finalidad de guiar y apoyar a los alumnos para que cumplan con éxito sus planes de estudio, de conformidad con las *Políticas Operativas de Docencia* (PODI) y con las *Políticas Operativas para el Desarrollo de las Tutorías Académicas* de la Unidad Iztapalapa. Los aspectos de organización administrativa tutorial son cubiertos por el Coordinador de Tutorías, Consejo Divisional, Jefatura de Departamento, la Comisión de Tutorías, Coordinadores de Licenciatura y la CDDyAA (tutoría-becas PRONABES). El programa de tutorías tiene como objetivos incrementar la calidad en la formación y la motivación del alumno, desarrollar en él habilidades para el estudio, orientarlo académicamente, reducir su rezago y deserción, a fin de incrementar la eficiencia terminal del alumnado.

Metas y actividades desarrolladas

- Publicación de Lineamientos divisionales
- Difusión de trípticos
- Cursos de actualización docente, guía del tutor
- Curso de inducción al alumno de nuevo ingreso
- Acceso inmediato de los alumnos de nuevo ingreso al programa de tutorías
- Promover una red de profesores tutores y personal de apoyo, mínimo 20 profesores por Departamento
- Sistema de información (programa SIIUAM) de registro de alumnos a las tutorías para apoyar las actividades de profesores y alumnos
- Seguimiento de actividad tutorial
- Encuestas de profesores

Cuadro 22. Tutorías por licenciatura: 2013

Plan de estudios	Trimestre			Total
	Invierno	Primavera	Verano	
Biología	351	65	62	478
Biología Experimental	283	68	56	407
Hidrobiología	283	45	57	385
Ingeniería Bioquímica Industrial				
Ingeniería de los Alimentos				
Producción Animal	277	35	25	337

2.3 Posgrado

Cuadro 23. Estatus de los posgrados en el Programa Nacional de Posgrados de Calidad (PNPC)

Posgrado	Categoría PNPC
Especialización en Acupuntura y Fitoterapia	No aplica
Especialización en Biotecnología	No aplica
Maestría en Biología	Consolidado
Maestría en Biología Experimental	Consolidado
Maestría en Biología de la Reproducción Animal	Nueva creación
Maestría en Biotecnología	Internacional
Maestría en Energía y Medio Ambiente	Nueva creación
Doctorado en Biología Experimental	Consolidado
Doctorado en Biotecnología	Consolidado
Doctorado en Ciencias Biológicas y de la Salud	Consolidado
Doctorado en Energía y Medio Ambiente	Nueva creación

Cuadro 24. Aspirantes y alumnos inscritos de nuevo ingreso por programa educativo

Posgrado	Aspirantes	Inscritos
Especialización en Acupuntura y Fitoterapia	13	8
Especialización en Biotecnología	27	15
Maestría en Biología	41	24
Maestría en Biología Experimental	18	18
Maestría en Biología de la Reproducción Animal	25	10
Maestría en Biotecnología	43	27
Maestría en Energía y Medio Ambiente	16	13
Doctorado en Biología Experimental	15	13
Doctorado en Biotecnología	28	17
Doctorado en Ciencias Biológicas y de la Salud	21	14
Doctorado en Energía y Medio Ambiente	*2	2
Total	249	161

* Los 2 Aspirantes de Doctorado en Energía y Medio Ambiente, provienen del IPN y del Tecnológico de estudios superiores Ecatepec.

Cuadro 25. Alumnos activos por programa educativo

Posgrado	2013
Especialización en Acupuntura y Fitoterapia	21
Especialización en Biotecnología	22
Maestría en Biología	60
Maestría en Biología Experimental	52
Maestría en Biología de la Reproducción Animal	19
Maestría en Biotecnología	47
Maestría en Energía y Medio Ambiente	13
Doctorado en Biología Experimental	64
Doctorado en Biotecnología	100
Doctorado en Ciencias Biológicas	78
Doctorado en Energía y Medio Ambiente	2
Total	485

Cuadro 26. Alumnos Egresados por posgrado

Posgrado	2013
Maestría en Biología	14
Maestría en Biología Experimental	0
Maestría en Biología de la Reproducción	0
Doctorado en Biología Experimental	27
Maestría en Biotecnología	16
Doctorado en Biotecnología	19
Doctorado en Ciencias Biológicas	10
Especialización en Acupuntura y Fitoterapia	3
Especialización en Biotecnología	26
TOTAL	115

2.4 Actualización y creación de planes y programas de estudio

Al entrar en vigor los nuevos planes y programas de estudio de las seis licenciaturas de la División de C.B.S. en el 2013, se comenzaron a detectar problemas en su operación, haciéndose necesaria la adecuación de ellos. A la fecha, fueron aprobadas por el Consejo Divisional de C.B.S. adecuaciones para las licenciaturas en Ingeniería de los Alimentos, Ingeniería Bioquímica Industrial y Biología experimental. Los Comités Académicos de las licenciaturas en Biología, Hidrobiología y Producción Animal se encuentran trabajando para hacer las propuestas de adecuaciones necesarias.

En el año del informe, se actualizaron los planes y programas de estudio de la Maestría en Biología y del Doctorado en Ciencias Biológicas y de la Salud, lográndose así, la actualización reciente de todos los planes y programas de estudio de licenciatura y posgrado de la División.

2.5 Movilidad

El objetivo básico del programa de movilidad es enriquecer la formación integral de los alumnos, reforzar sus conocimientos, completar su capacitación profesional y promover su crecimiento personal, a través de la incorporación temporal en planes y programas de estudios de otras instituciones de educación superior (IES) nacionales y extranjeras.

Los alumnos de la División pueden acreditar parte de su plan de estudios a través de su incorporación temporal a otras IES mediante el programa de movilidad estudiantil. La operación de este programa contribuye a la vinculación del quehacer universitario con otras IES, propiciando la formación de redes, consorcios y alianzas estratégicas en las que se desarrollan acciones de intercambio de alumnos de licenciatura y posgrado, para la mejor preparación de los futuros profesionales y especialistas. Este intercambio de alumnos favorece el desarrollo de estudios e investigaciones conjuntas conforme a las necesidades de superación de las IES participantes.

Cuadro 27. Movilidad de alumnos de la División / alumnos de otras IES

	2013
Licenciatura	4/3
Posgrado	11/3
Total	15/6

Las IES en las que alumnos de la División de Ciencias Biológicas y de la Salud realizaron estancias de movilidad en el 2013, son las siguientes:

a) Nacionales: Universidad de San Nicolás de Hidalgo, Universidad de San Luis Potosí, Universidad Autónoma de Baja California Sur, Universidad de Baja California, Universidad Autónoma de Guadalajara, Universidad Autónoma de Chapingo, Benemérita Universidad Autónoma de Puebla, Universidad Autónoma Agraria Antonio Narro y Universidad de Coahuila.

b) Extranjeras: Universidad Autónoma de Madrid, Studa College-Japón, Universidad de Panamá, Escuela Superior Politécnica del Litoral República de Ecuador, Universidad de Santiago de Chile, Universidad de Barcelona, Universidad de Buenos Aires y Universidad del Cuyo-Argentina.

3. INVESTIGACIÓN

Cuadro 28. Estado de consolidación de las áreas de investigación

Áreas de Investigación	Calificación	No. profesores
Departamento de Biología		
Área de Botánica	En consolidación	8
Área de Botánica Estructural y Sistemática Vegetal	En consolidación	11
Área de Ecología	En consolidación	12
Área de Zoología	En consolidación	11
Departamento de Biología de la Reproducción		
Área de Neurociencias	Consolidada	8
Área de Biología Conductual y Reproductiva	Consolidada	4
Área de Reproducción Animal Asistida	En consolidación	16
Área de Investig. de Sistemas de Producción Agropecuarios	Consolidada	5
Departamento de Biotecnología		
Área de Alimentos	Consolidada	14
Área de Bioquímica de Macromoléculas	Consolidada	5
Área de Microbiología	Consolidada	26
Departamento de Ciencias de la Salud		
Área de Biología Celular y Molecular	Creación reciente	12
Área de Bioquímica y Fisiología Celular	Consolidada	11
Área de Diferenciación y Proliferación Celular	En consolidación	9
Área de Investigación Médica	En consolidación	15
Departamento de Hidrobiología		
Área de Ecosistemas Costeros	Consolidada	6
Área de Producción Acuática	En consolidación	6
Área de Ficología Comparada	Creación reciente	6
Área de Manejo Integral de Recursos Acuáticos	Creación reciente	6
Total	19	191

Acorde a las políticas operativas del Consejo Académico de la Unidad Iztapalapa para la evaluación y, en su caso, modificación, creación o supresión de las áreas de investigación, aprobadas en la sesión 338.

Cuadro 29. Proyectos de investigación y convenios vigentes

	2013
Proyectos con Financiamiento UAM	86
Proyectos de Investigación Multidisciplinarios	8
Convenios	9
Proyectos con Recursos Externos	65

Cuadro 30. Profesores con perfil PROMEP y número de Cuerpos Académicos por departamento

Departamento	PROMEP	CA
Biología	28	6
Biología de la Reproducción	21	6
Biotecnología	38	7
Ciencias de la Salud	32	7
Hidrobiología	20	6
Total	139	32

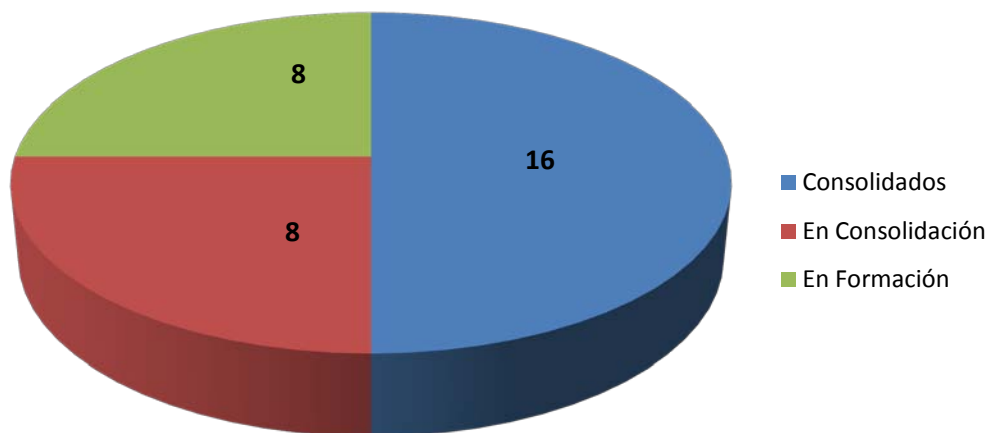


Figura 5. Número de Cuerpos Académicos por nivel de consolidación.

3.1 Producción Científica

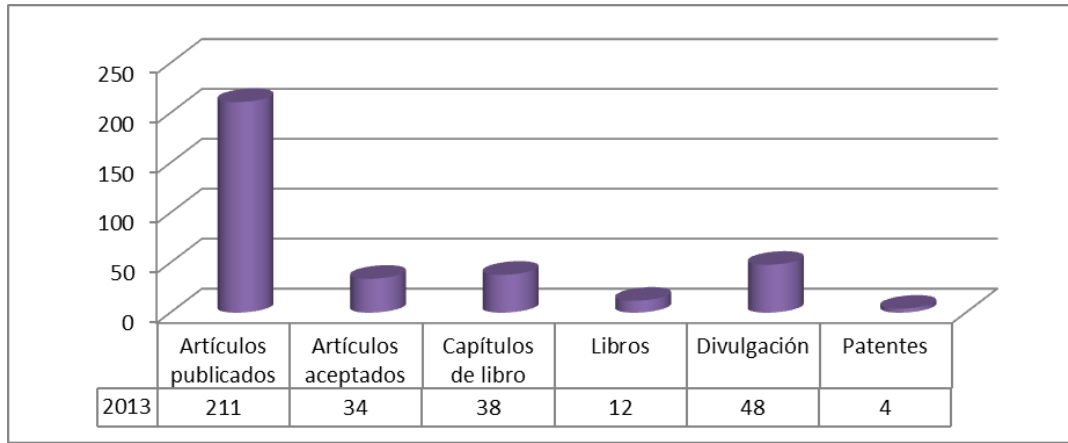


Figura 6. Publicaciones y patentes

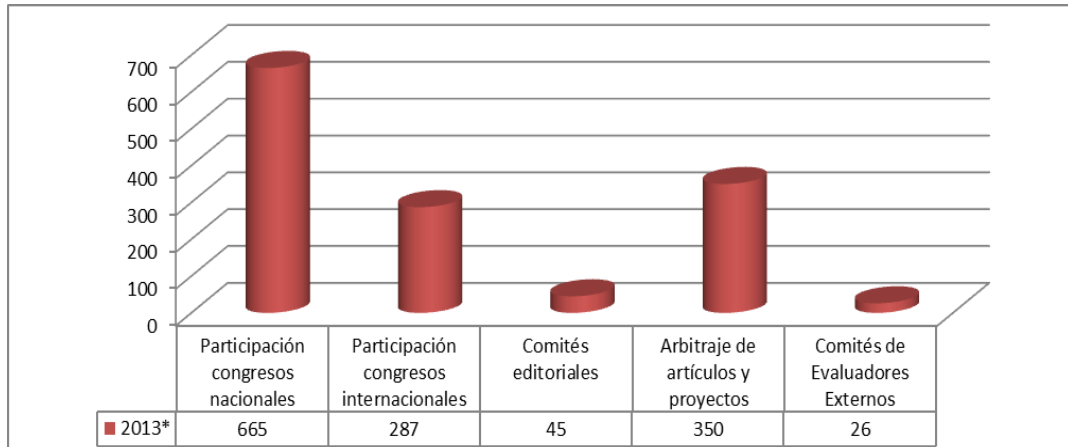


Figura 7. Actividades académicas

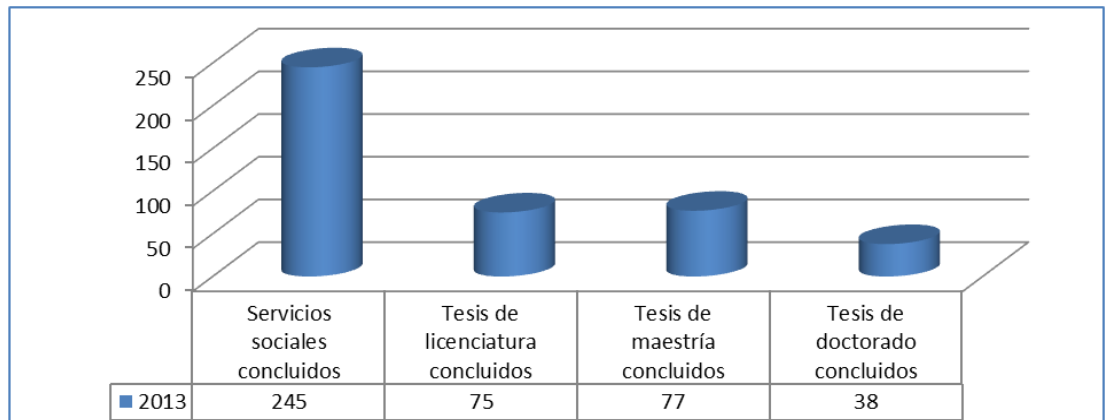


Figura 8. Formación de recursos humanos

Cuadro 31. Actividades realizadas por el personal académico (TIPPPA)

Clave	Nombre	*2013
1.1.1.1	Cursos a nivel licenciatura	1199
1.1.1.2	Cursos a nivel posgrado	1265
1.1.1.3	Talleres de apoyo	1
1.1.1.4	Cursos de actualización o educación continua a nivel licenciatura	11
1.1.1.5	Cursos de actualización o educación continua a nivel posgrado	20
1.1.1.6	Asesoría de proyectos terminales	29
1.1.2.1	Elaboración de programas de UEA	2
1.1.2.12	Modificación plan de doctorado	2
1.1.2.2	Elaboración de programas de UEA a nivel posgrado	1
1.1.2.3	Revisión y actualización de planes de estudio de licenciatura	0
1.1.2.4	Elaboración del plan de estudios de la especialidad	0
1.1.2.5	Elaboración de plan de maestría	0
1.1.2.7	Modificación de programas de UEA	0
1.1.2.8	Modificación de programas a nivel posgrado	1
1.1.2.9	Modificación de plan de licenciatura	0
1.1.2.10	Modificación de plan de especialización	0
1.1.2.11	Modificación de plan de maestría	0
1.1.2.12	Modificación de plan de doctorado	2
1.1.3.1	Paquete didáctico	24
1.1.3.2	Notas de curso normal	0
1.1.3.3	Notas de curso especial	1
1.1.3.5	Libros de texto	12
1.1.3.6	Documentales	25
1.1.3.7	Equipo del laboratorio	0
1.1.3.8	Desarrollo de paquetes computacionales	0
1.1.4.1	Dirección de tesis de licenciatura	24
1.1.4.2	Dirección de tesis de especialidad	27
1.1.4.3	Dirección de tesis de maestría	76
1.1.4.4	Dirección de doctorado	49
1.1.4.5	Participación como jurado en examen profesional	230
1.2.1.1	Reporte de investigación	26
1.2.1.2	Artículo especializado de investigación	325
1.2.1.3	Libro científico	16
1.2.1.4	Patentes registro y aceptación	5
1.2.1.5	Obtención de patentes	0
1.2.1.6	Trabajos presentados en eventos especializados	1336
1.2.1.7	Conferencias	23
1.2.1.8	Desarrollo de prototipos	0
1.2.2	Asesoría de proyectos de investigación	37
1.3.1	Cursos de educación continua	8
1.3.2	Diplomados	4
1.3.10	Participación en comités editoriales	46
1.3.11	Dirección de publicaciones	3

1.3.12	Edición de libro colectivo	1
1.3.13	Arbitraje de artículos especializados de investigación	348
1.3.14	Arbitraje de libros	10
1.3.3	Conferencias impartidas	97
1.3.4	Artículos de divulgación	32
1.3.5	Artículo periodístico	13
1.3.6	Asesoría de servicio social	225
1.3.7	Libros de divulgación	5
1.3.9	Coordinación de congresos	54
1.4.1	Coordinación de programas de docencia	22
1.4.2	Coordinación de programas de Investigación	16
1.4.3	Coordinación de programas de preservación y difusión de la cultura	0
1.4.4	Coordinación de la gestión universitaria	1
1.4.5	Dirección de programas de docencia	2
1.4.6	Dirección de programas de investigación	3
1.4.8	Platica a los alumnos	0
1.5.1	Participación como miembros de comisiones	7
1.5.2	Participación como miembros de comisiones dictaminadoras	6
1.5.3	Participación en comisiones académicas	99
1.5.4	Participación de órganos colegiados	20
1.5.5	Participación como asesores en comisiones dictaminadoras	24
1.6.1	Obra propia expuestas al público	0
1.6.4	Guión de cine	4
2.1.1	Cápsula informativa de investigación	0
2.1.2	Realización de trabajos que requieren conocimientos normales	7
2.1.3	Realización de trabajos relevantes	12
2.2	Dirección	0
3	Escolaridad	47
3.1.04	Dominio del idioma	0
3.1.05	Obtención del 50% de créditos de doctorado	0
3.1.06	Tesis de doctorado terminada	0
3.1.07	Obtención del grado	0
3.1.10	Curso de actualización a nivel licenciatura	0
3.1.11	Curso de actualización a nivel posgrado	0
3.1.12	Dominio de idioma	0
Total		5895

NOTA: Esta información es reportada en un concentrado por la Jefatura de Apoyo Informático a la Académica de Rectoría General, a cargo del Ing. Mario H. Escobedo García, y son actividades sometidas a evaluación por el personal académico de la División ante las comisiones dictaminadoras de área.

4. PRESERVACIÓN Y DIFUSIÓN DE LA CULTURA

Cuadro 32. Organización de eventos académicos

	Diplomados	Semanas estudiantiles	Coordinación eventos	Conferencias
2013	3	4	30	108

Cuadro 33. Publicaciones sometidas al Consejo Editorial de CBS

Libros	Manuales	Material didáctico CD	Cuadernos de trabajo
--	13*	--	--

* En proceso de evaluación.

Las publicaciones de la División de Ciencias Biológicas y de la Salud son sometidas a evaluación rigurosa de acuerdo a las *Políticas Operacionales sobre Producción Editorial* de la UAM. La labor intensa de los miembros del Consejo Editorial de la División, Comité de Libros y otros Materiales y de los comités editoriales de las revistas Hidrobiológica y Contactos fue muy importante para aumentar la calidad y el número de las publicaciones que se realizan. Cabe mencionar, que se inauguró un sitio web para la consulta en línea de las publicaciones de la División.

5. RECURSOS FINANCIEROS

Cuadro 34. Resumen del gasto ejercido

	2013
Áreas de Investigación	7,514,460
Jefaturas de Departamento	1,152,522
Coordinaciones de Posgrado	1,126,000
Coordinaciones Divisionales	1,080,660
Coordinaciones de Licenciatura	1,469,356
Programas Divisionales (Bioterio, colecciones y laboratorios divisionales)	3,850,000
Oficina Dirección	1,981,026
Subtotal	18,174,024
Partidas Protegidas	5,088,055
Total	23,262,079

Apoyos otorgados por la Dirección para diversas actividades, mantenimiento de equipo, servicios, programas y laboratorios divisionales.

Programas divisionales

- Bioterio, Cactario, Colección Mastozoológica y Herbario.
- De apoyo
 - Coordinación de Laboratorios de Docencia, Laboratorio de Biología Molecular, Laboratorio de Microscopia Electrónica, Laboratorio de Microscopia Confocal y Laboratorio de Espectrometría de Masas.
- Editoriales
 - Revista Hidrobiológica y Revista Contactos (CBI y CBS).

Los informes de estos programas se encuentran en el Anexo 6.

Cuadro 35. Resumen de ingresos por apoyos externos

Departamento	CONACYT	PROMEP	Contratos y Convenios	Total
Biología		593,637	1,696,276	2,289,913
Biología de la Reproducción		2,688,439		2,688,439
Biotecnología		1,097,637	12,641,455	13,739,092
Ciencias de la Salud	449,000	1,298,536		1,747,536
Hidrobiología	82,626	751,908	3,750,000	4,584,534
Programas Maestría	865,557			865,557
Programas Doctorado	1,706,926			1,706,926
TOTAL	3,104,109	6,430,157	18,087,731	27,621,997

6. COMISIONES ACADÉMICAS DIVISIONALES

Las comisiones académicas divisionales que desarrollaron tareas durante el 2013:

- Comisión del Consejo Editorial
- Comisión del Comité Editorial
- Comisión del Laboratorio de Biología Molecular
- Comisión del Laboratorio de Microscopía
- Comisión del Laboratorio de Espectrometría de Masas
- Comisión de Evaluación y Seguimiento
- Comisión de Licenciatura
- Comisión de Ética
- Comisión de Matemáticas
- Comisión de Movilidad
- Comisión de Planes y Programas de Estudio
- Comisión de Investigación (Proyectos, Informes y Áreas)
- Comisión de Posgrado
- Comisión de Radiactividad
- Comisión de Servicio Social
- Comisión de Tutoría
- Comisión del Bioterio
- Comisión del Invernadero
- Comisión para el Estudio de Especies Silvestres
- Comisión Interdivisional del Posgrado en Física Médica
- Comisión de los Consejos Divisionales de Ciencias Básicas e Ingeniería, Ciencias Biológicas y de la Salud, y Ciencias Sociales y Humanidades encargada de analizar la propuesta de UEA optativas extradivisionales multidisciplinarias.
- Comisión de Faltas Cometidas por los Alumnos de la División
- Comisión Encargada de Revisar y Elaborar, en su caso, una Propuesta de Modificación de los Lineamientos y Criterios Particulares de la División de CBS para la Evaluación de las Áreas de Investigación.
- Comisión que Evaluará a los Participantes en el Vigésimo Segundo Concurso al Premio a la Docencia 2013.
- Comisión Encargada de Analizar la Propuesta de Creación del Posgrado en Nanobiotecnología, junto con la División de CBI.

7. Otras actividades relevantes de la División de Ciencias Biológicas y de la Salud

- Creación e inauguración del Laboratorio Divisional de Espectrometría de Masas
- Creación e inauguración del segundo nivel del Bioterio
- Creación e inauguración del Cactario
- Creación e inauguración de la Sala Divisional de Juntas
- Remodelación de la Oficina de la Asistencia Administrativa de la Dirección
- Remodelación de los baños del Edificio "S"
- Remodelación de la Oficina Técnica del Consejo Divisional
- Estudio estructural del Edificio "S"
- Dotación de equipo y cristalería a los Laboratorios de Docencia
- Mantenimiento a los laboratorios divisionales de Biología Molecular y de Microscopía Electrónica y Confocal

- Apoyo para remodelación de laboratorios y equipamiento de cubículos de los departamentos de Biología e Hidrobiología
- Autorización y financiamiento para la construcción de la Granja Experimental de la Licenciatura en Producción Animal
- Autorización y financiamiento para la remodelación del Invernadero
- Autorización y financiamiento para la ampliación de la PEXPA.

8. ANEXOS

- 1** Coordinación de Laboratorios de Docencia
- 2** Cuerpos Académicos
- 3** Profesores Perfil PROMEP
- 4** Producción científica
- 5** Profesores SNI
- 6** Programas divisionales
- 7** Acuerdos del Consejo Divisional
- 8** Principales acuerdos del Consejo Divisional
- 9** Proyectos de investigación aprobados por Consejo Divisional
- 10** Comisiones Académicas
- 11** Material radiactivo

(Ver CD adjunto)