



**Casa abierta al tiempo**

UNIVERSIDAD AUTONOMA METROPOLITANA

# **INFORME DEL DIRECTOR**

## **2013**

**DIVISIÓN DE CIENCIAS  
BIOLÓGICAS Y DE LA SALUD**



UNIDAD IZTAPALAPA

## Presentación 2013

Estimados miembros del Consejo Divisional:

De conformidad con el Artículo 52, fracción XII del Reglamento Orgánico de la Universidad Autónoma Metropolitana, presento a la consideración de este órgano colegiado, el *Informe de Actividades* de la División de Ciencias Biológicas y de la Salud, de la Unidad Iztapalapa, correspondiente al año 2013. Cuando procede, se presentan datos reportados en los cuatro años anteriores para su comparación.

Se entrega un resumen ejecutivo y disco adjunto en donde encontrarán los anexos con la información *in extenso* del año 2013. La información presentada fue proporcionada por las *Jefaturas de Departamento* y de *Áreas de Investigación*, las *Coordinaciones de Estudio*, la *Oficina Divisional de Docencia y Atención a Alumnos*, la *Coordinación del Laboratorio Divisional de Docencia*, las *asistencias administrativas* y el *personal de la Secretaría*. Asimismo, se adjunta información de la *Oficina de la Dirección* acerca de los apoyos otorgados en diferentes esferas de la actividad académica de la División.

Con la finalidad de mantener actualizados los programas educativos, en el año del informe fue aprobada la adecuación al plan y programas de estudio de la Maestría en Biología y del Doctorado en Ciencias Biológicas y de la Salud, en la sesiones 1.13 y 22.13 de este Consejo Divisional, celebradas el 29 de enero y 29 de octubre de 2013, respectivamente. En el trimestre 13-I entraron en vigor las modificaciones a los planes y programas de estudio de las seis licenciaturas de la División que fueron aprobadas en la sesión 344 del Colegio Académico, celebrada el 19 de abril de 2012. Durante el año del informe fueron aprobadas adecuaciones a los planes de estudio de las licenciaturas en Ingeniería de los Alimentos y en Ingeniería Bioquímica Industrial y de la Licenciatura en Biología Experimental. Todos los planes de estudio de licenciatura y posgrado de la División fueron actualizados en los últimos cuatro años, algunos de ellos hasta en tres ocasiones, cumpliendo al respecto con la recomendación de las PODI.

En el año del informe, inició su desempeño el Posgrado en Energía y Medio Ambiente, programa educativo de las divisiones de Ciencias Básicas e Ingeniería y de Ciencias Biológicas y de la Salud de la Unidad Iztapalapa. Este posgrado tuvo una amplia aceptación en nuestra división, 12 de 15 alumnos inscritos en la Maestría y 2 de 5 inscritos en el Doctorado son de CBS. Indiscutiblemente que el Posgrado en Energía y Medio Ambiente es un ejemplo de cooperación de dos divisiones en la utilización del profesorado y la infraestructura, que repercute en el aumento de la oferta educativa de la Institución en la formación de recursos humanos, altamente habilitados y necesarios para el progreso de México.

El Consejo Divisional continuó con la emisión y actualización de lineamientos en el 2012 para mejorar el trabajo de la División. En la sesión 3.12 de este órgano colegiado, celebrada el 30 de marzo, fue aprobada la modificación de los *Lineamientos de Operación de los Posgrados de la División*; en la sesión 8.12, celebrada el 5 de junio, fue aprobada la modificación a los *Lineamientos para la Evaluación de las Áreas de Investigación*; y en la sesión 14.12, celebrada el 11 de septiembre, fueron aprobados los *Lineamientos Particulares para Cambios de Carrera y de Unidad*. En los últimos tres años han sido emitidos o actualizados nueve lineamientos divisionales.

En cuanto a laboratorios divisionales, se inauguró el *Laboratorio de Espectrometría de Masas* en septiembre del año en curso. Esto junto con el aumento del espacio y equipamiento del *Laboratorio de Biología Molecular* y la creación de los laboratorios de *Microscopía Electrónica* y de *Microscopía Confocal*, en el año 2012, fortalecen a la División para que sus profesores puedan aumentar la calidad de la docencia y la investigación que realizan. Con esta finalidad, en el año del informe, se aumentó un nivel al bioterio, se inauguró el cactario, se tienen los recursos financieros para el mantenimiento mayor del invernadero y para la construcción de la Granja Experimental de la Licenciatura en Producción Animal. Además de lo anterior, en la División se habilitó una sala de juntas, se remodelaron las oficinas de la asistencia administrativa y del Consejo Divisional, así como los baños del edificio S. Se apoyó la remodelación de espacios de los departamentos de Biología e Hidrobiología.

Finalmente, agradezco a todos los integrantes de la comunidad de la División que con su trabajo, hicieron posible los logros obtenidos en el año 2013 y durante toda mi gestión en la Dirección de la División. Hago un reconocimiento especial al doctor José Federico Rivas Vilchis y a las licenciadas Dianeyva Fonseca Cervantes, Leticia Flores Domínguez, Juanita Pichardo Hernández, María de los Ángeles Arredondo Ramírez y Claudia Yadira Saavedra Palma, Dra. Florina Ramírez Vives, Lic. Verónica Cruz Taumori, y Dr. Antonio Rodríguez Canto por su invaluable colaboración.

¡Muchas gracias a todos!

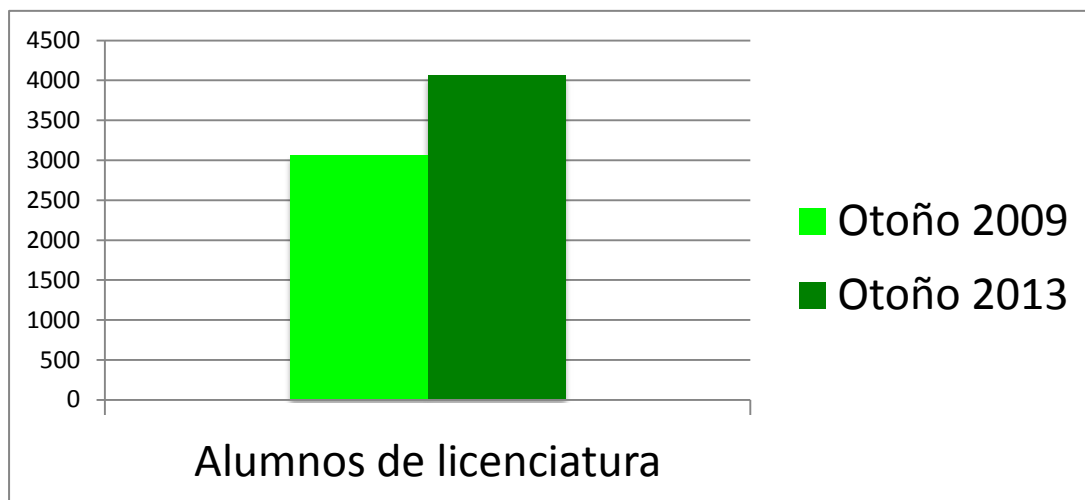
*Dr. Rubén Román Ramos*  
Director

# 1. DOCENCIA

## LICENCIATURA

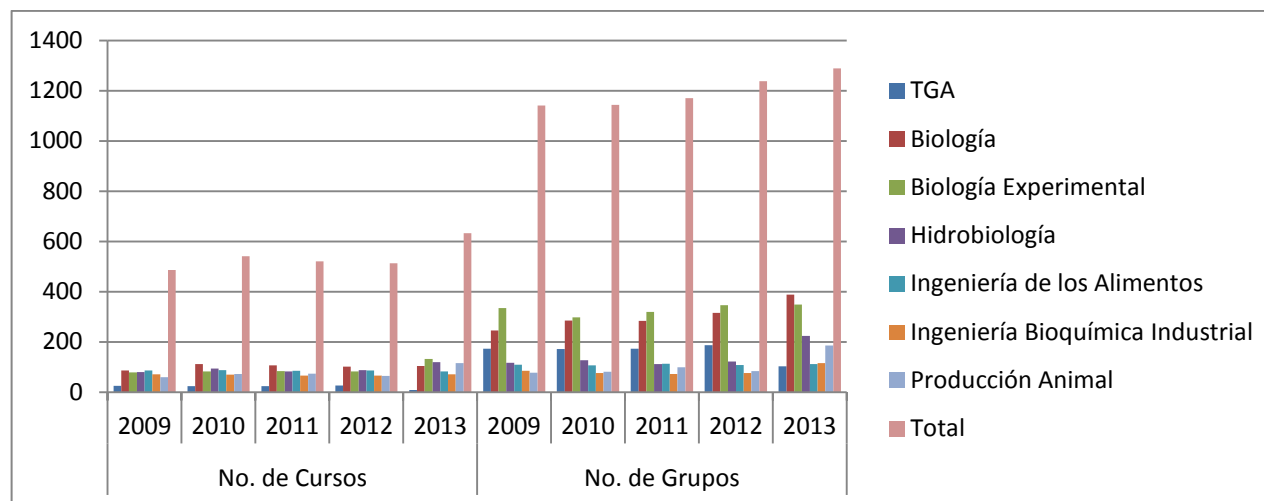
### Alumnos por licenciatura

Licenciatura	Otoño-2009	Otoño-2010	Otoño-2011	Otoño-2012	Otoño-2013
Biología	608	652	691	702	765
Biología Experimental	484	469	477	503	579
Hidrobiología	294	304	364	415	466
Ingeniería Bioquímica Industrial	739	775	815	894	968
Ingeniería de los Alimentos	803	850	857	939	990
Producción Animal	132	184	209	242	294
<b>Total</b>	<b>3,060</b>	<b>3,242</b>	<b>3,413</b>	<b>3,695</b>	<b>4,062</b>



## Número de cursos impartidos y grupos

	No. de cursos					No. de grupos				
	2009	2010	2011	2012	2013	2009	2010	2011	2012	2013
TGA	25	24	24	26	9	173	172	173	187	103
Biología	86	112	107	101	104	246	285	283	315	388
Biología Experimental	79	82	84	82	132	334	297	319	346	348
Hidrobiología	80	94	82	87	119	117	127	111	122	224
Ingeniería de los Alimentos	86	88	85	86	82	109	106	113	108	111
Ingeniería Bioquímica Industrial	71	69	66	66	71	85	76	72	76	115
Producción Animal	59	72	73	65	116	77	81	99	84	185
<b>Total</b>	<b>486</b>	<b>541</b>	<b>521</b>	<b>513</b>	<b>633</b>	<b>1,141</b>	<b>1,144</b>	<b>1,170</b>	<b>1,238</b>	<b>1,289</b>

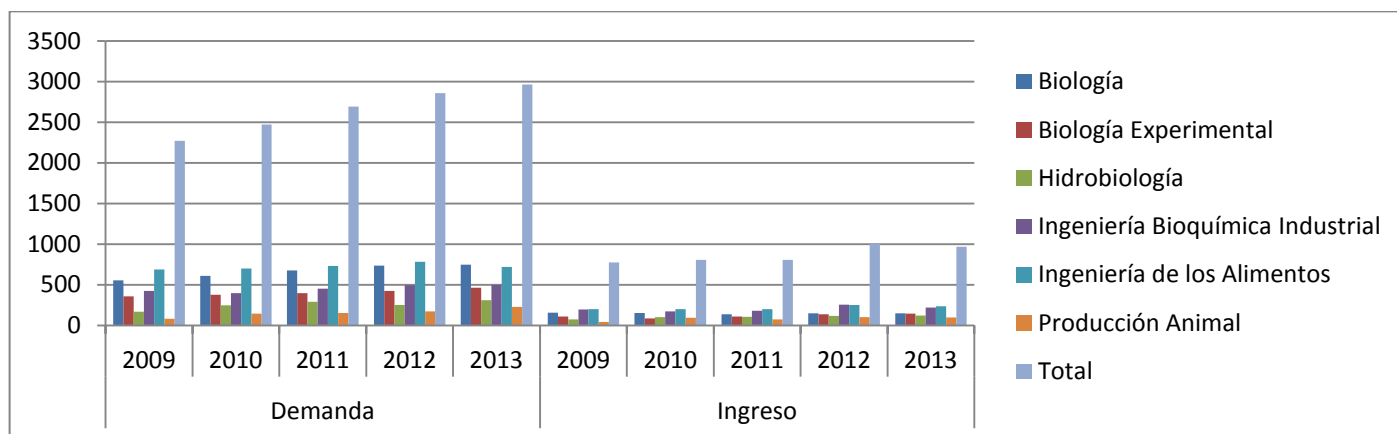


## Demanda e ingreso a las Licenciaturas

Licenciatura	Demanda				
	2009	2010	2011	2012	2013
Biología	554	607	674	734	748
Biología Experimental	356	375	397	425	462
Hidrobiología	169	248	289	251	309
Ingeniería Bioquímica Industrial	423	396	450	496	497
Ingeniería de los Alimentos	688	700	730	780	719
Producción Animal	80	144	152	171	227
<b>Total</b>	<b>2,270</b>	<b>2,470</b>	<b>2,692</b>	<b>2,857</b>	<b>2,962</b>

I

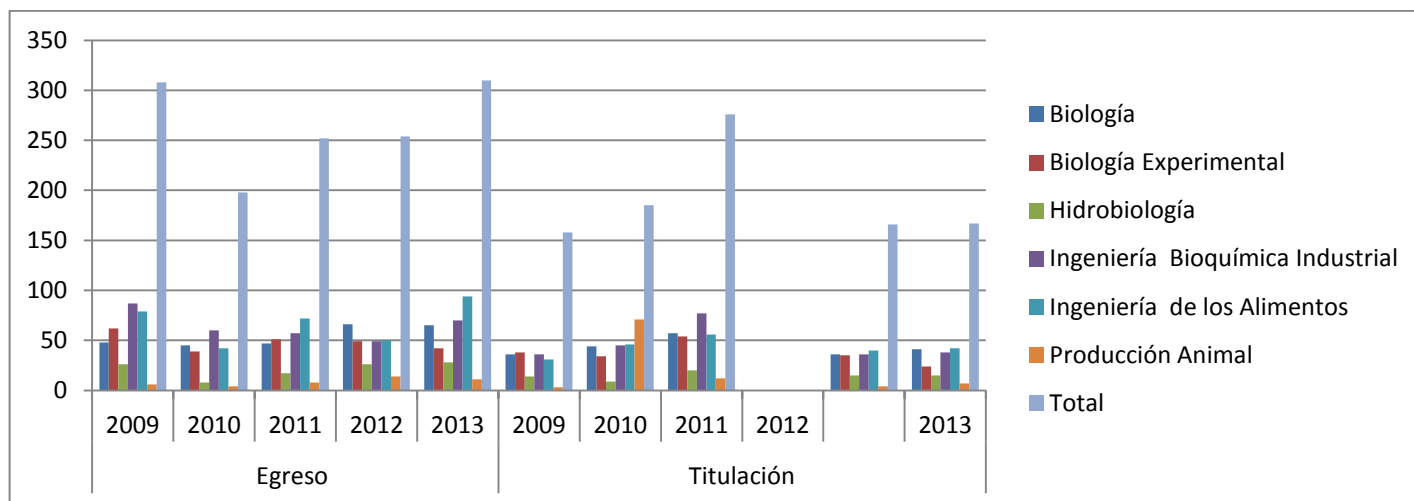
Licenciatura	ingreso				
	2009	2010	2011	2012	2013
Biología	155	152	137	148	150
Biología Experimental	110	87	108	135	146
Hidrobiología	73	100	106	117	121
Ingeniería Bioquímica Industrial	196	173	180	255	219
Ingeniería de los Alimentos	200	199	199	251	235
Producción Animal	41	95	75	100	97
<b>Total</b>	<b>775</b>	<b>806</b>	<b>805</b>	<b>1,006</b>	<b>968</b>



## Egreso y Titulación

Licenciatura	Egreso				
	2009	2010	2011	2012	2013
Biología	48	45	47	66	65
Biología Experimental	62	39	51	49	42
Hidrobiología	26	8	17	26	28
Ingeniería Bioquímica Industrial	87	60	57	49	70
Ingeniería de los Alimentos	79	42	72	50	94
Producción Animal	6	4	8	14	11
<b>Total</b>	<b>308</b>	<b>198</b>	<b>252</b>	<b>254</b>	<b>310</b>

Licenciatura	Titulación				
	2009	2010	2011	2012	2013
Biología	36	44	57	36	41
Biología Experimental	38	34	54	35	24
Hidrobiología	14	9	20	15	15
Ingeniería Bioquímica Industrial	36	45	77	36	38
Ingeniería de los Alimentos	31	46	56	40	42
Producción Animal	3	7	12	4	7
<b>Total</b>	<b>158</b>	<b>185</b>	<b>276</b>	<b>166</b>	<b>167</b>



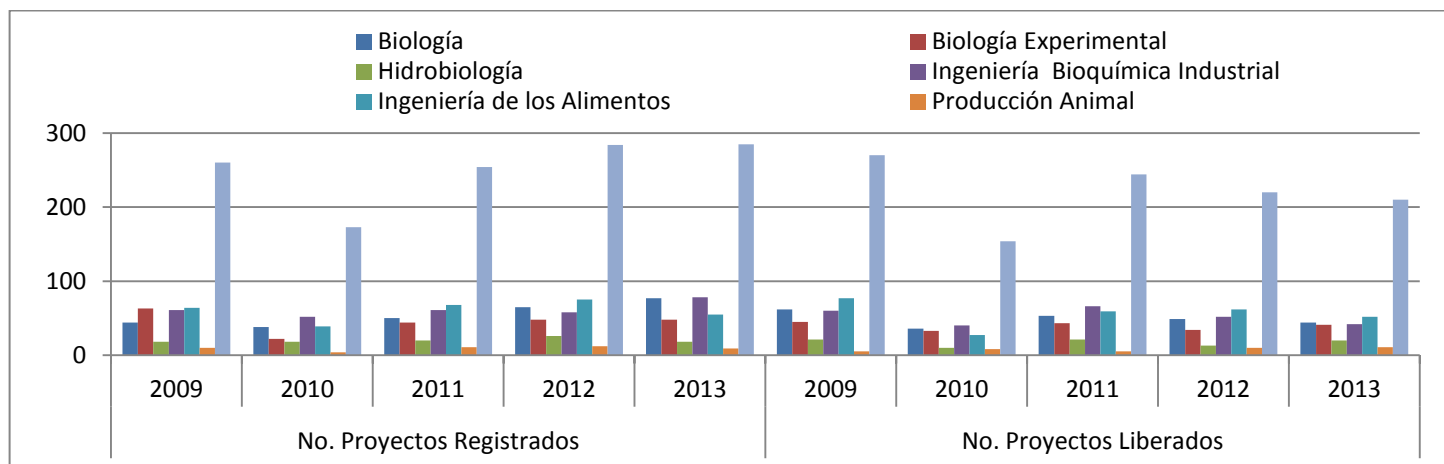
## Nivel de evaluación por los CIEES o acreditación por agencias externas

Licenciatura	Evaluación por los CIEES	Acreditación por agencias externas
Biología	Nivel 1	--
Biología Experimental	Nivel 1	--
Hidrobiología	Nivel 1	Reacreditación 2013 en trámite AMPROMAR
Ingeniería Bioquímica Industrial	--	Reacreditación 2012 CACEI
Ingeniería de los Alimentos	--	Reacreditación 2012 CACEI
Producción Animal	Nivel 2	Acreditación 2013 en trámite

## Proyectos de Servicio Social

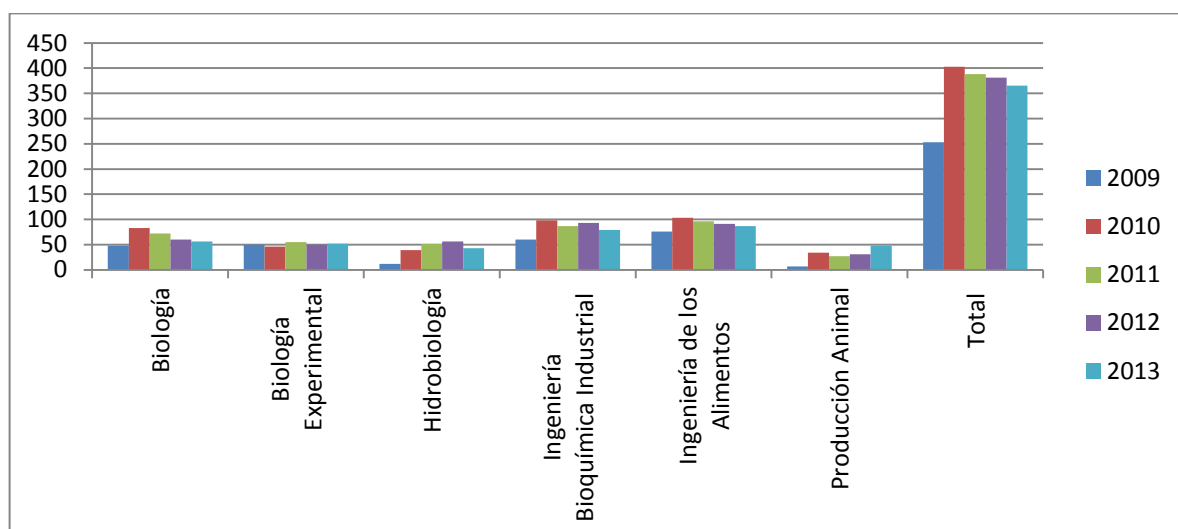
Licenciatura	No. proyectos registrados				
	2009	2010	2011	2012	2013
Biología	44	38	50	65	77
Biología Experimental	63	22	44	48	48
Hidrobiología	18	18	20	26	18
Ingeniería Bioquímica Industrial	61	52	61	58	78
Ingeniería de los Alimentos	64	39	68	75	55
Producción Animal	10	4	11	12	9
<b>Total</b>	<b>260</b>	<b>173</b>	<b>254</b>	<b>284</b>	<b>285</b>

Licenciatura	No. proyectos liberados				
	2009	2010	2011	2012	2013
Biología	62	36	53	49	44
Biología Experimental	45	33	43	34	41
Hidrobiología	21	10	21	13	20
Ingeniería Bioquímica Industrial	60	40	66	52	42
Ingeniería de los Alimentos	77	27	59	62	52
Producción Animal	5	8	5	10	11
<b>Total</b>	<b>270</b>	<b>154</b>	<b>244</b>	<b>220</b>	<b>210</b>



## Becas PRONABES por licenciatura

Becas por licenciatura y año	2009	2010	2011	2012	2013
Biología	48	83	72	60	56
Biología Experimental	50	46	55	50	52
Hidrobiología	12	39	51	56	43
Ingeniería Bioquímica Industrial	60	98	87	93	79
Ingeniería de los Alimentos	76	103	96	91	87
Producción Animal	7	34	27	31	48
Total	253	403	388	381	365



## TUTORÍAS

La División de Ciencias Biológicas y de la Salud estableció un programa de tutorías con la finalidad de guiar y apoyar a los alumnos para que cumplan con éxito sus planes de estudio, de acuerdo con las *Políticas Operativas de Docencia (PODI)* y con las *Políticas Operativas para el Desarrollo de las Tutorías Académicas* de la Unidad Iztapalapa. En el trimestre 10-O se innovó el programa de tutorías con los alumnos de nuevo ingreso. Los aspectos de organización administrativa tutorial son cubiertos por el Coordinador de Tutorías, Consejo Divisional, Jefatura de Departamento, la Comisión de Tutorías, Coordinadores de Licenciatura y la CDDyAA (tutoría-becas PRONABES).

El programa de tutorías tiene como objetivos: incrementar la calidad en la formación y la motivación del alumno, desarrollar en él habilidades para el estudio, orientarlo académicamente, reducir su rezago y deserción con el fin de incrementar la eficiencia terminal del alumnado.

### Metas y actividades desarrolladas

- Publicación de Lineamientos divisionales
- Difusión de trípticos
- Cursos de actualización docente, guía del tutor



- Curso de inducción al alumno de nuevo ingreso
- Acceso inmediato de los alumnos de nuevo ingreso al programa de tutorías
- Promover una red de profesores tutores y personal de apoyo, mínimo 20 profesores por departamento
- Sistema de información programa siium registro de alumnos tutorías para apoyar las actividades de profesores y alumnos
- Seguimiento de actividad tutorial
- Encuestas de profesores en el 2012

#### Tutorías para alumnos por licenciatura: trimestre otoño de 2010

Licenciatura	Otoño
Biología	99
Biología Experimental	72
Hidrobiología	64
Ingeniería Bioquímica Industrial	134
Ingeniería de los Alimentos	125
Producción Animal	75

#### Tutorías por licenciatura: 2011

Licenciatura	Invierno	Primavera	Otoño	Total
Biología	74	147	238	459
Biología Experimental	72	121	195	388
Hidrobiología	62	128	197	387
Ing. Bioquím. Ind. e Ing. de los Alimentos	104			
Producción Animal	75	112	148	335

#### Tutorías por licenciatura: 2012

Licenciatura	Invierno	Primavera	Otoño
Biología	238	296	351
Biología Experimental	195	227	283
Hidrobiología	197	233	283
Ing. Bioquím. Ind. Ing. de los Alimentos			
Producción Animal	148	177	277

**Tutorías por licenciatura: 2013**

Plan de estudios			
	Invierno	Primavera	Verano
Biología	351	n.d.	n.d.
Biología Experimental	283	n.d.	n.d.
Hidrobiología	283	n.d.	n.d.
Ing. Bioquím. Ind.			n.d.
Ing. de los Alimentos		n.d.	n.d.
Producción Animal	277	n.d.	n.d.

**Laboratorios de Docencia****Alumnos atendidos, horas impartidas y grupos**

Turno matutino	AÑO	TOTAL	Turno vespertino	AÑO	TOTAL
Alumnos	2009	8,110	Alumnos	2009	5,671
	2010	8,524		2010	5,736
	2011	9,214		2011	5,724
	2012	8,263		2012	4,783
	2013	8,149		2013	4,671
Horas	2009	877	Horas	2009	633
	2010	924		2010	612
	2011	934		2011	583
	2012	936		2012	667
	2013	942		2013	648
Grupos	2009	255	Grupos	2009	187
	2010	276		2010	191
	2011	279		2011	174
	2012	280		2012	200
	2013	283		2013	194

**1.2 POSGRADO****Estatus de los posgrados en el PNPC**

Posgrado	Categoría PNPC
Maestría en Biología	Consolidado

Maestría en Biología de la Reproducción Animal	Ingreso reciente (posgrado de nueva creación)
Maestría en Biología Experimental	Consolidado
Doctorado en Biología Experimental	Consolidado
Maestría en Biotecnología	Consolidado
Doctorado en Biotecnología	Consolidado
Doctorado en Ciencias Biológicas y de la Salud	Consolidado
Especialización en Biotecnología	No
Especialización en Acupuntura y Fitoterapia	No
Maestría en Energía y Medio Ambiente	No (nueva)
Doctorado en Energía y Medio Ambiente	No (nuevo)

### Alumnos de nuevo ingreso por programa educativo

Posgrado	Alumnos nuevo ingreso				
	2009	2010	2011	2012	2013
Maestría en Biología	13	12	27	11	24
Maestría en Biología Experimental	14	19	18	20	17
Maestría en Biología de la Reproducción Animal	-	-	-	16	10
Doctorado en Biología Experimental	13	10	12	13	13
Maestría en Biotecnología	22	15	24	16	27
Doctorado en Biotecnología	8	19	26	25	12
Doctorado en Ciencias Biológicas	11	21	13	17	14
Especialización en Acupuntura y Fitoterapia	8	9	11	11	8
Especialización en Biotecnología	19	23	24	21	13
Maestría en Energía y Medio Ambiente	-	-	-	-	13
Doctorado en Energía y Medio Ambiente	-	-	-	-	2
<b>Total</b>	108	128	155	150	153

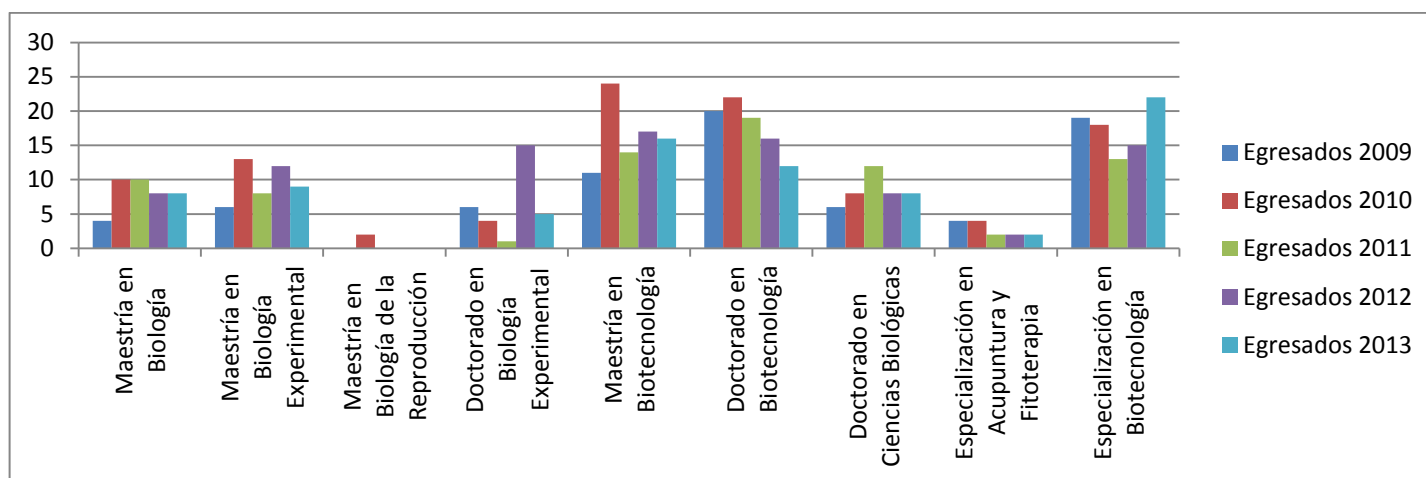
### Alumnos activos por programa educativo

Posgrado	Alumnos Activos				
	2009	2010	2011	2012	2013
Maestría en Biología	50	61	60	68	69
Maestría en Biología Experimental	50	58	66	59	52
Maestría en Biología de la Reproducción Animal	-	-	-	16	26
Doctorado en Biología Experimental	38	48	54	62	64
Maestría en Biotecnología	65	50	46	70	54
Doctorado en Biotecnología	73	98	96	118	100
Doctorado en Ciencias Biológicas	51	60	58	73	79

Especialización en Acupuntura y Fitoterapia	20	25	15	21	26
Especialización en Biotecnología	19	29	26	52	16
Maestría en Energía y Medio Ambiente	-	-	-	-	13
Doctorado en Energía y Medio Ambiente	-	-	-	-	2
<b>Total</b>	<b>366</b>	<b>429</b>	<b>421</b>	<b>539</b>	<b>501</b>

## Egreso

Posgrado	Egresados				
	2009	2010	2011	2012	2013
Maestría en Biología	4	10	10	8	8
Maestría en Biología Experimental	6	13	8	12	9
Maestría en Biología de la Reproducción	0	2	0	0	0
Doctorado en Biología Experimental	6	4	1	15	5
Maestría en Biotecnología	11	24	14	17	16
Doctorado en Biotecnología	20	22	19	16	12
Doctorado en Ciencias Biológicas	6	8	12	8	8
Especialización en Acupuntura y Fitoterapia	4	4	2	2	2
Especialización en Biotecnología	19	18	13	15	22



## Actualización y creación de planes y programas de estudio

### 2010

Los grupos de profesores encargados de la adecuación de los planes y programas de estudio de las seis licenciaturas de la División entregaron a la Secretaría del Consejo Divisional de CBS las propuestas correspondientes, para su análisis, discusión y, en su caso, aprobación por este órgano colegiado. Sin embargo, al ser sometidas a la opinión del abogado general se recibió la respuesta que no se trataba de una adecuación sino de una modificación y que era necesario hacer ajustes en los *currícula* de las licenciaturas y volverlas a someter a la opinión de la Oficina del Abogado General y de la Secretaría General de la Institución.

En este año se aprobaron adecuaciones a los planes y programas de estudio del Posgrado en Biotecnología, Posgrado en Biología Experimental y Doctorado en Ciencias Biológicas.

### 2011

Las propuestas de modificación de los planes y programas de estudio de las licenciaturas de la División fueron aprobadas por el Consejo Divisional y por el Consejo Académico.

Se aprobó la propuesta del plan y programas de estudio del Posgrado en Energía y Medio Ambiente por los consejos divisionales de CBI y CBS, así como por el Consejo Académico de la Unidad Iztapalapa.

Se realizaron adecuaciones a la Especialización en Biotecnología, al Posgrado en Biología Experimental y al Doctorado en Ciencias Biológicas. También se modificaron el plan y los programas de estudio de la Maestría en Biología de la Reproducción, la cual se aprobó por el Colegio Académico en su sesión 3.38 celebrada el 21 de Julio de 2011, para iniciar en el trimestre 12-I.

## 2012

Las propuestas de modificación de los planes y programas de estudio de las licenciaturas de la División fueron aprobadas por el Colegio Académico en la sesión 344, celebrada el 19 de abril de 2012 para entrar en vigor en el trimestre 13-I.

El plan y programas de estudio del Posgrado en Energía y Medio Ambiente fueron aprobados por el Colegio Académico en la sesión 346, celebrada los días 27 y 28 de junio de 2012, este programa educativo nuevo es operado de manera conjunta por las divisiones de Ciencias Básicas e Ingeniería y de Ciencias Biológicas y de la Salud de la Unidad Iztapalapa y aumenta, de manera importante, la oferta educativa de la Institución en la formación de recursos humanos con maestría y doctorado.

Se realizaron adecuaciones a los planes y programas de estudio de la Especialización en Acupuntura y Fitoterapia, del Doctorado en Ciencias Biológicas y de la salud y de los posgrados en Biotecnología y Biología Experimental.

## 2013

En este año, al entrar en vigor los nuevos planes y programas de estudio de las seis licenciaturas de la División se comenzaron a detectar problemas en su operación, haciéndose necesaria la adecuación de ellos. A la fecha ya fueron aprobadas, por el Consejo Divisional de CBS, adecuaciones para las licenciaturas en Ingeniería de Alimentos e Ingeniería Bioquímica Industrial y Biología experimental. Los Comités Académicos de las licenciaturas en Biología, Hidrobiología y Producción Animal se encuentran trabajando para hacer las propuestas de adecuaciones necesarias.

En el año en curso, también se actualizaron el plan y los programas de estudio de la Maestría en Biología, lográndose la actualización reciente de todos los planes y programas de estudio de licenciatura y posgrado de la División.

## MOVILIDAD

El objetivo básico del programa de movilidad es enriquecer la formación integral de los alumnos, reforzar sus conocimientos, completar su capacitación profesional y promover su crecimiento personal a través de la incorporación temporal en planes y programas de estudios de otras instituciones de educación superior (IES) nacionales y extranjeras.

Los alumnos de la División pueden acreditar parte de su plan de estudios a través de su incorporación temporal a otras IES mediante el programa de movilidad estudiantil. La operación de este programa contribuye a la vinculación del quehacer universitario con otras IES, propiciando la formación de redes, consorcios y alianzas estratégicas en las que se desarrollan acciones de intercambio de alumnos de licenciatura y posgrado para la mejor preparación de los futuros profesionales y especialistas. Este intercambio de alumnos favorece el desarrollo de estudios e investigaciones conjuntas conforme a las necesidades de superación de las IES participantes.

### Movilidad de alumnos de la División / alumnos de otras IES

	2009	2010	2011	2012	2013
Licenciatura	11/3	13/7	10/6	8/12	4/3
Posgrado	3	10/1	13/6	5/4	11/3
<b>Total</b>	<b>14/3</b>	<b>23/8</b>	<b>23/12</b>	<b>13/16</b>	<b>15/6</b>

Las IES en las que, entre otras, alumnos de la División realizaron estancias de movilidad son las siguientes:

a) Nacionales: Universidad de San Nicolás de Hidalgo, Universidad de San Luis Potosí, Universidad Autónoma de Baja California Sur, Universidad de Baja California, Universidad Autónoma de Guadalajara, Universidad Autónoma de Chapingo, Benemérita Universidad Autónoma de Puebla, Universidad Autónoma Agraria Antonio Narro y Universidad de Coahuila.

b) Extranjeras: Universidad Autónoma de Madrid, Studa College-Japón, Universidad de Panamá, Escuela Superior Politécnica del Litoral República de Ecuador, Universidad de Santiago de Chile, Universidad de Barcelona, Universidad de Buenos Aires y Universidad del Cuyo-Argentina.

## 2. INVESTIGACIÓN

### Proyectos de investigación y convenios

	2009	2010	2011	2012	2013
Proyectos con Financiamiento UAM	82	78	74	81	86
Proyectos de Investigación Multidisciplinarios	13	4	5	15	8
Convenios	13	16	17	16	9
Proyectos con Recursos Externos	25	40	49	74	65

### Premio a las Áreas de Investigación otorgado por el Consejo académico

A.I. / AÑO	2009	2010	2011	2012	2013
Área	----	Microbiología y Bioquímica de macromoléculas	Alimentos y Sistemática vegetal	----	Microbiología

### Evaluación de las áreas de investigación

Siguiendo el acuerdo del Consejo Académico, la División de CBS evaluó las áreas de investigación durante el 2012; siendo la DCBS la única que cumplió dicho acuerdo.

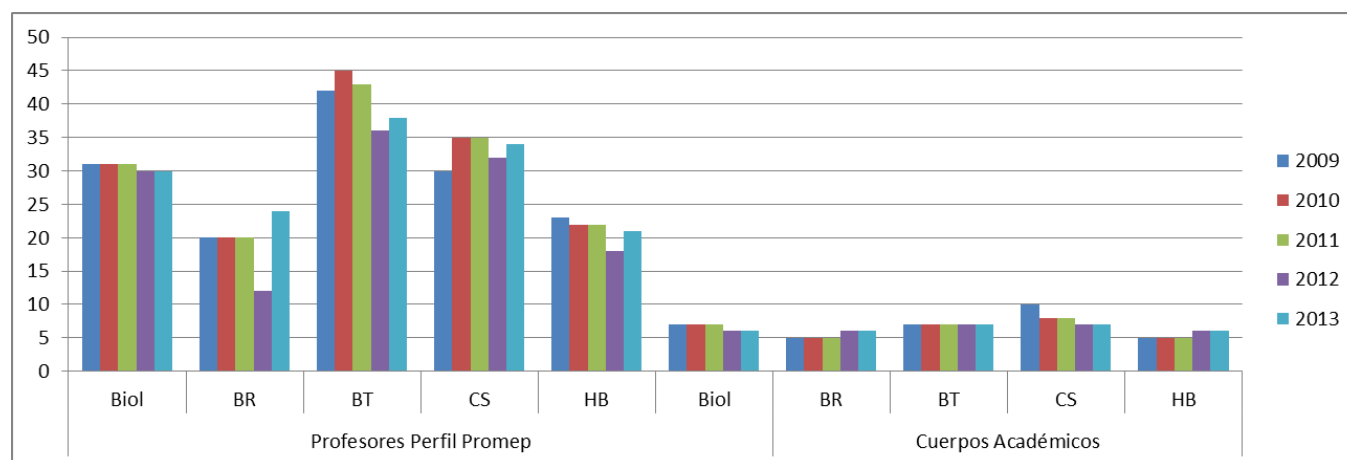
### Grado de consolidación de las áreas de investigación y número de integrantes

Áreas de Investigación	Calificación	No. profesores
Departamento de Biología de la Reproducción		
Área de Neurociencias	Consolidada	8
Área de Biología Conductual y Reproductiva	Consolidada	4
Área de Reproducción Animal Asistida	En consolidación	16
Área de Investig. de Sistemas de Producción Agropecuarios	Consolidada	5
Departamento de Biología		
Área de Botánica	En consolidación	8
Área de Botánica Estructural y Sistemática Vegetal	En consolidación	11
Área de Ecología	En consolidación	12
Área de Zoología	En consolidación	11
Departamento de Biotecnología		
Área de Alimentos	Consolidada	14
Área de Bioquímica de Macromoléculas	Consolidada	5
Área de Microbiología	Consolidada	26
Ciencias de la Salud		

Área de Biología Celular y Molecular	Creación reciente	12
Área de Bioquímica y Fisiología Celular	Consolidada	11
Área de Diferenciación y Proliferación Celular	En consolidación	9
Área de Investigación Médica	En consolidación	15
<b>Departamento de Hidrobiología</b>		
Área de Ecosistemas Costeros	Consolidada	6
Área de Producción Acuática	En consolidación	6
Área de Ficología Comparada	Creación reciente	6
Área de Manejo Integral de Recursos Acuáticos	Creación reciente	6
<b>Total</b>		<b>191</b>

### Profesores con perfil PROMEP y número de Cuerpos Académicos por departamento

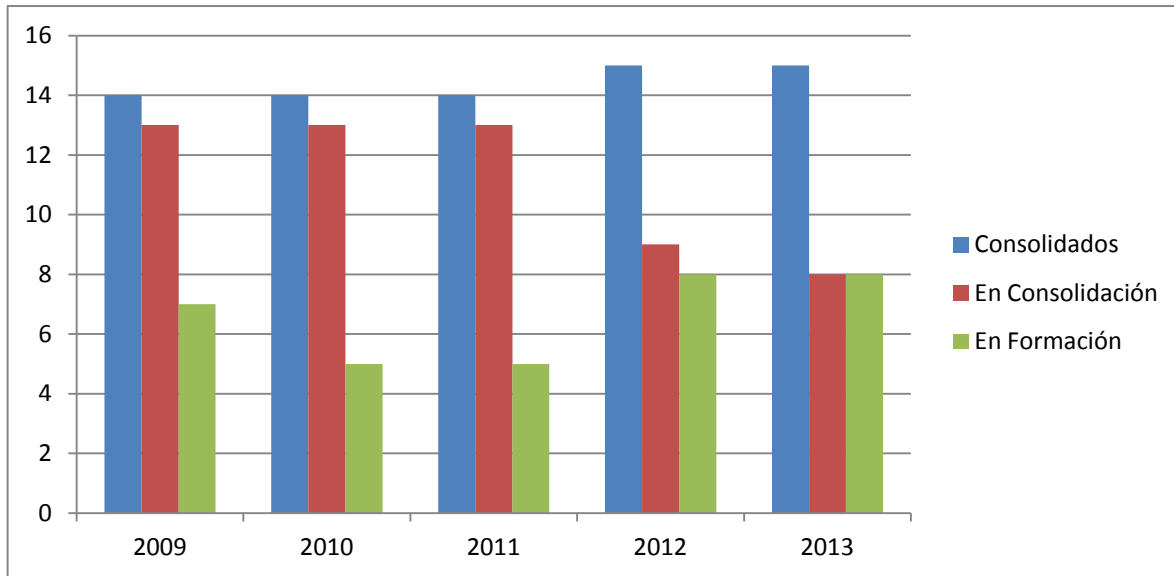
DEPARTAMENTOS	Profesores con perfil PROMEP					Cuerpos Académicos				
	2009	2010	2011	2012	2013	2009	2010	2011	2012	2013
Biología	31	31	31	30	30	7	7	7	6	6
Biología de la Reproducción	20	20	20	22	24	5	5	5	6	6
Biotechnología	42	45	43	36	38	7	7	7	7	7
Ciencias de la Salud	30	35	35	32	34	10	8	8	7	7
Hidrobiología	23	22	22	18	21	5	5	5	6	6
<b>Total</b>	<b>146</b>	<b>153</b>	<b>151</b>	<b>138</b>	<b>147</b>	<b>34</b>	<b>32</b>	<b>32</b>	<b>32</b>	<b>32</b>



### Niveles de consolidación de los cuerpos académicos

	Consolidados	En consolidación	En formación	Total
2009	14	13	7	34
2010	14	13	5	32
2011	14	13	5	32

2012	15	9	8	32
2013	15	8	8	31

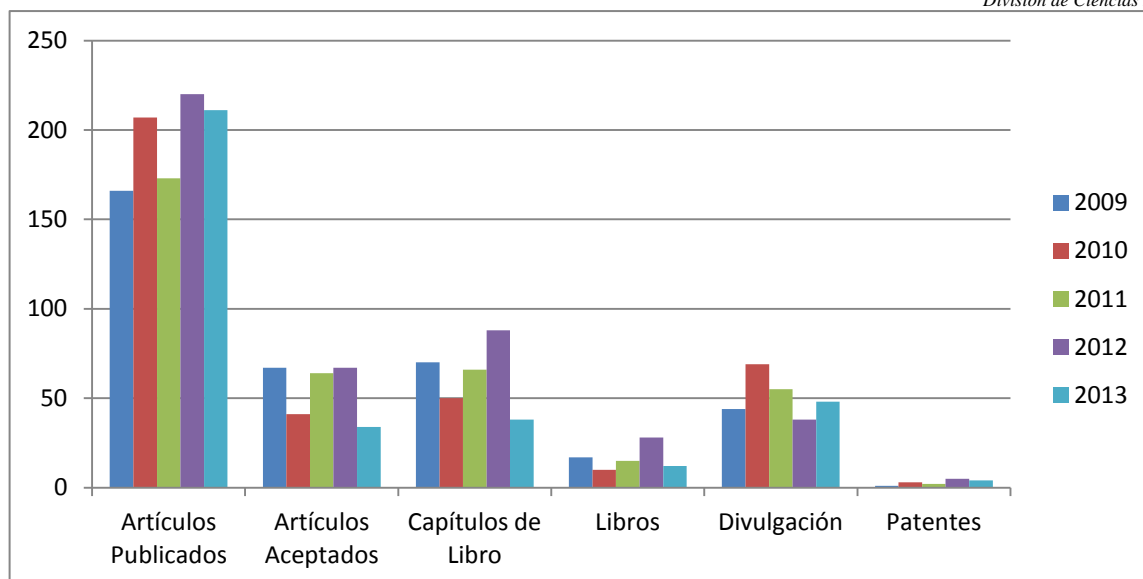


## Producción Científica

### Publicaciones y patentes

	2009	2010	2011	2012	2013
Artículos publicados	166	207	173	220	211
Artículos aceptados	67	41	64	67	34
Capítulos de libro	70	50	66	88	38
Libros	17	10	15	28	12
Divulgación	44	69	55	38	48
Patentes	1	3	2	5	4

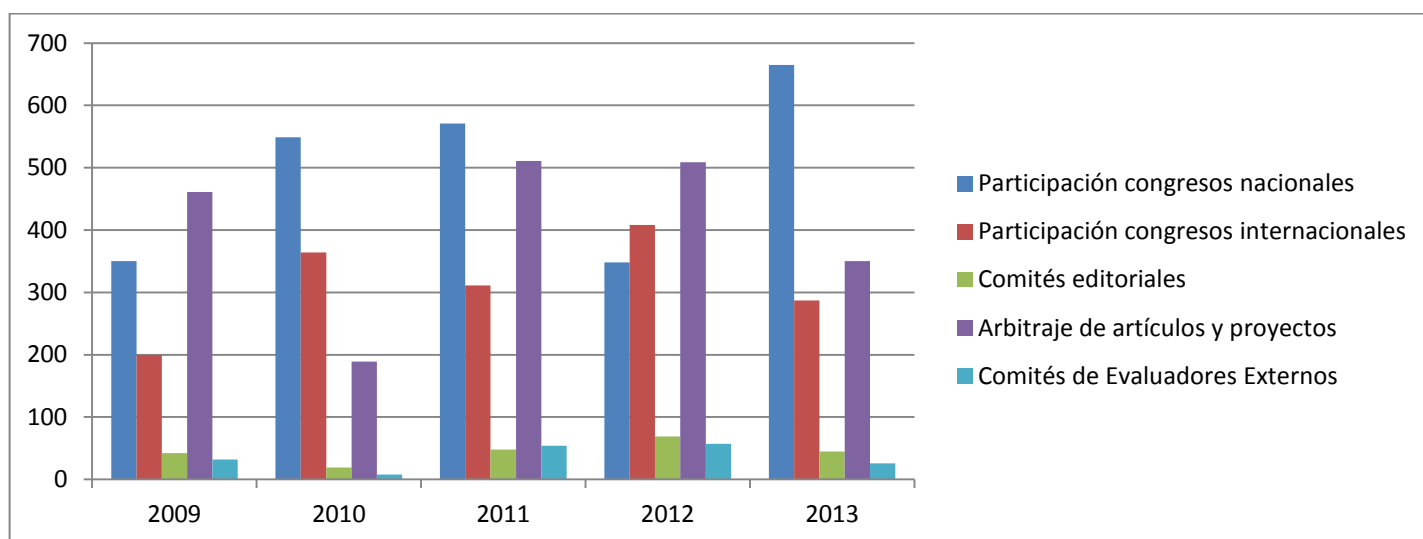




### Participación en actividades académicas

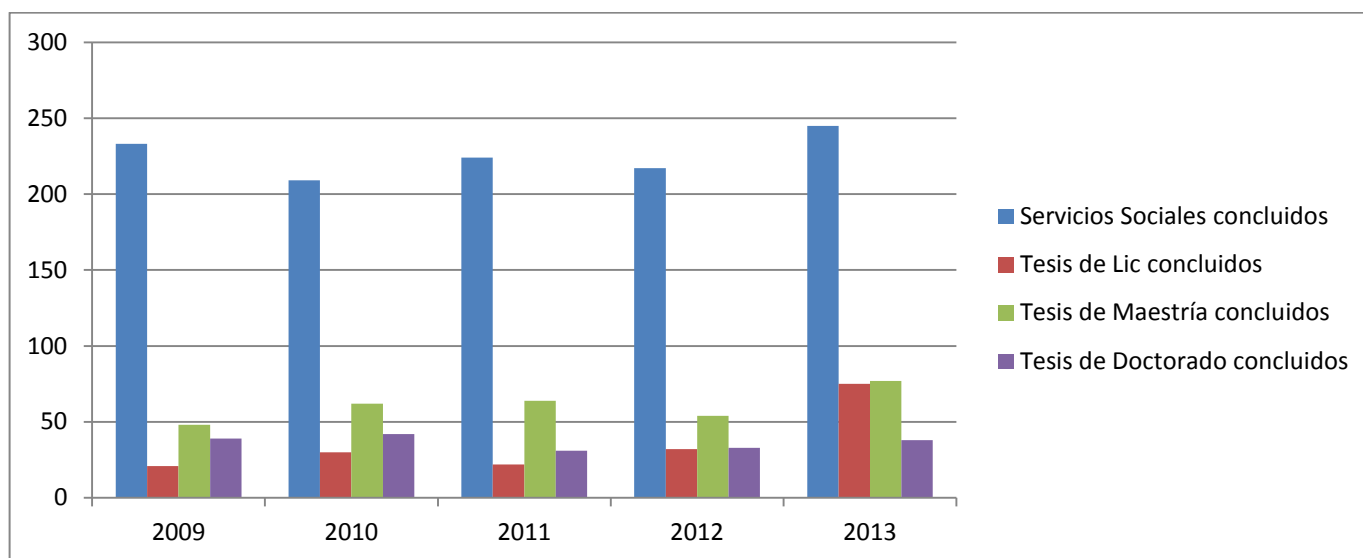
Actividades Académicas	2009	2010	2011	2012	2013*
Participación congresos nacionales	350	549	571	348	665
Participación congresos internacionales	200	364	311	408	287
Comités editoriales	42	19	48	69	45
Arbitraje de artículos y proyectos	461	189	511	509	350
Comités de Evaluadores Externos	32	8	54	57	26

\* Las cifras de este año corresponden a las actividades registradas hasta el 31 de octubre de 2013.



## Formación de recursos humanos vinculados a proyectos de investigación

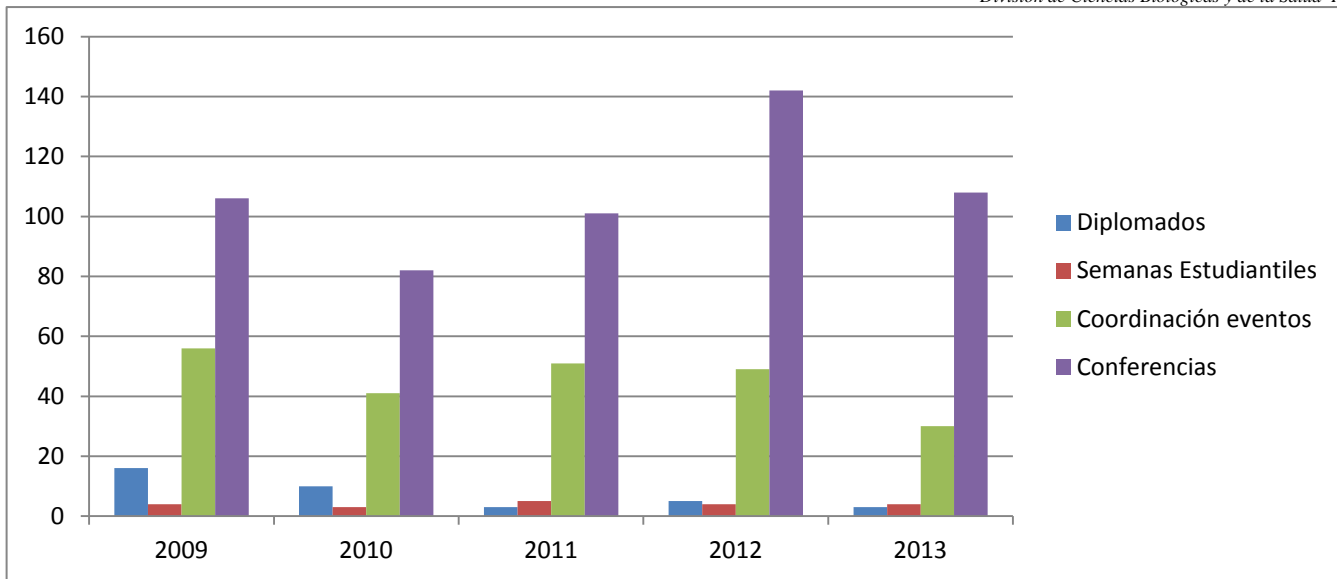
	Servicios sociales concluidos	Tesis de licenciatura concluidos	Tesis de maestría concluidos	Tesis de doctorado concluidos
2009	233	21	48	39
2010	209	30	62	42
2011	224	22	64	31
2012	217	32	54	33
2013	245	75	77	38



## 3. PRESERVACIÓN Y DIFUSIÓN DE LA CULTURA

### Organización de eventos académicos

	Diplomados	Semanas estudiantiles	Coordinación eventos	Conferencias
2009	16	4	56	106
2010	10	3	41	82
2011	3	5	51	101
2012	5	4	49	142
2013	3	4	30	108

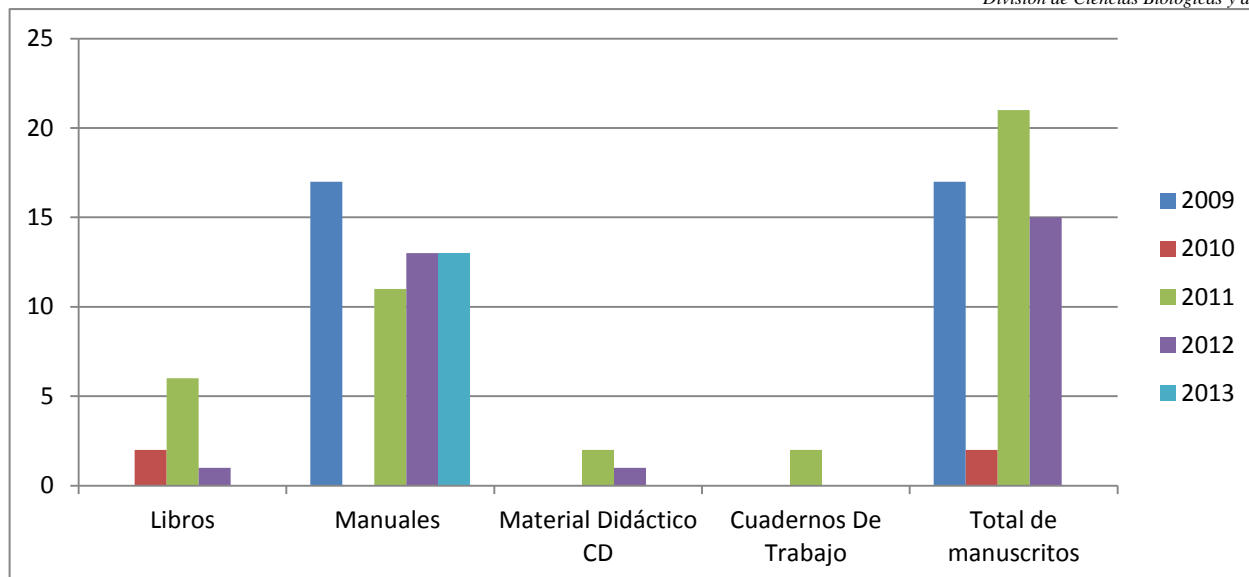


## CONSEJO EDITORIAL

### Publicaciones

Año	Libros	Manuales	Material didáctico CD	Cuadernos de trabajo	Total de manuscritos
2009	--	17	--	--	17
2010	2	--	--	--	2
2011	6	11	2	2	21
2012	1	13	1	--	15
2013	--	13*	--	--	13*

\* En proceso de evaluación.

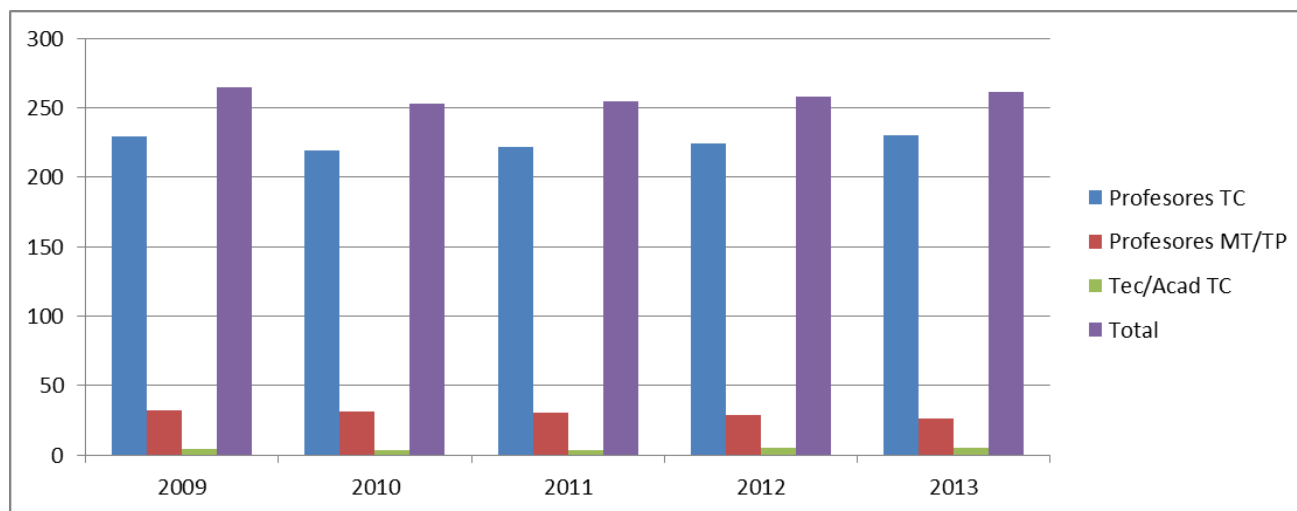


Las publicaciones de la División son sometidas a evaluación rigurosa de acuerdo a las *Políticas Operacionales sobre Producción Editorial* de la UAM. La labor intensa de los miembros del Consejo Editorial de la División, Comité de Libros y otros Materiales y de los consejos editoriales de las revistas Hidrobiológica y Contactos fue muy importante para aumentar calidad y el número de las publicaciones.

## 4. PLANTILLA

### Personal Académico

Año / Categoría	Profesores TC	Profesores MT/TP	Tec/acád TC	Total
2009	229	32	4	265
2010	219	31	3	253
2011	222	30	3	255
2012	224	29	5	258
2013	230	26	5	261



### Ingreso de personal académico por Tiempo Determinado

Durante el periodo del 18 de noviembre 2009 al 17 de noviembre 2013, se realizaron 254 contrataciones temporales: 223 profesores y ayudantes de profesor por Concurso de Evaluación Curricular, 28 Profesores Visitantes y 3 Catedráticos Divisionales.

Departamento	T.C.	M.T.	T.P.	Total
Biología	12	0	17	29
Biol. de la Reprod.	18	17	18	53
Biotecnología	23	12	37	72
Ciencias de la Salud	29	22	15	66
Hidrobiología	8	15	11	34
<b>Total</b>	<b>90</b>	<b>66</b>	<b>98</b>	<b>254</b>

### Ingreso de Profesores por Concurso de Evaluación Curricular

Departamento	Titular			Asociado			Asistente			Técnico académico			Total		
	T.C.	T.P.	MT	T.C.	T.P.	MT	T.C.	T.P.	MT	T.C.	T.P.	MT	T.C.	T.P.	MT
Biología	3	15	--	4	2	--	--	--	--	--	--	--	7	17	0
Biol. de la Reprod.	4	1	--	5	15	3	--	1	--	1	--	--	10	17	3
Biotecnología	5	8	--	10	24	1	--	--	--	1	--	--	16	32	1
Ciencias de la Salud	4	--	--	17	14	10	--	--	--	--	--	--	21	14	10
Hidrobiología	3	2	--	1	8	1	--	1	--	1	--	--	5	11	1
<b>Total</b>	<b>19</b>	<b>26</b>	<b>0</b>	<b>37</b>	<b>63</b>	<b>15</b>	<b>0</b>	<b>2</b>	<b>0</b>	<b>3</b>	<b>0</b>	<b>0</b>	<b>59</b>	<b>91</b>	<b>15</b>

**Ingreso de Ayudantes de Profesor por Concurso de Evaluación Curricular.**

Departamento	Ayudante de licenciatura		Ayudante de posgrado		Total	
	T. P.	M.T.	T. P.	M.T.	T.P.	M.T.
Biol. de la Reprod.	--	9	1	5	1	14
Biotecnología	5	8	--	3	5	11
Ciencias de la Salud	1	5	--	7	1	12
Hidrobiología	--	9	--	5	0	14
<b>Total</b>	<b>6</b>	<b>31</b>	<b>1</b>	<b>20</b>	<b>7</b>	<b>51</b>

**Ingreso de Profesores Visitantes**

Departamento	Titular T.C	Asociado T.C.	Total
Biología	2	2	4
Biol. de la Reprod.	5	2	7
Biotecnología	5	1	6
Ciencias de la Salud	6	2	8
Hidrobiología	2	1	3
<b>Total</b>	<b>20</b>	<b>8</b>	<b>28</b>

**Ingreso de Catedráticos Divisionales**

Departamento	Titular T.C	Total
Biología	1	1
Biol. de la Reprod.	2	2
Biotecnología	1	--
Ciencias de la Salud	1	1
Hidrobiología	1	1
<b>Total</b>	<b>6</b>	<b>5</b>

Actualmente, tres catedráticos divisionales están en proceso de contratación: uno para el Departamento de Biología de la Reproducción, otro para el Departamento de Ciencias de la Salud y el último para el Departamento de Hidrobiología.

**Ingreso Personal Académico de Tiempo Indeterminado**

Durante el año del informe fueron contratados: un profesor titular, cuatro profesores asociados, un profesor asistente y dos técnicos académicos de tiempo indeterminado, en tanto que en el periodo del 18 de noviembre 2009 al 17 de noviembre 2013 fueron contratados un total de 27 profesores y tres técnicos académicos.

**Ingreso de personal académico por medio de Concurso de Oposición**

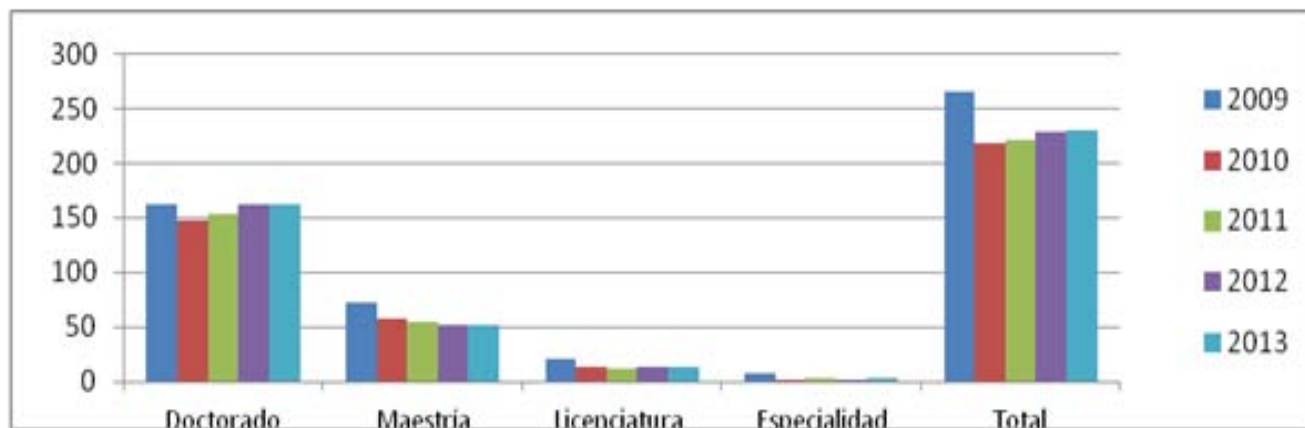
Departamento	Titular	Asociado	Asistente	Técnico Académico	Total
	T.C.	T.C.	T.C.	T.C.	T.C.
Biología	2	3	1	--	6
Biol. de la Reprod.	4	1	--	1	6
Biotecnología	2	1	--	--	3
Ciencias de la Salud	1	4	1	--	6
Hidrobiología	4	2	--	--	6
<b>Total</b>	<b>13</b>	<b>11</b>	<b>2</b>	<b>1</b>	<b>27</b>

**Plazas de personal académico en proceso de cubrirse**

Departamento	Titular	Asociado	Asistente	Técnico académico	Total
	T.C.	T.C.	T.C.	T.C.	T.C.
Biología	1	--	--	--	1
Biol. de la Reprod.	2	--	--	1	3
Biotecnología	--	1	--	1	2
Ciencias de la Salud	--	3	1	--	4
Hidrobiología	--	--	--	--	0
<b>Total</b>	<b>3</b>	<b>4</b>	<b>1</b>	<b>2</b>	<b>10</b>

**Grados académicos de los profesores de TC**

Departamento	Doctorado					Maestría					Licenciatura					Especialidad				
	09	10	11	12	13	09	10	11	12	13	09	10	11	12	13	09	10	11	12	13
Biología	28	21	23	26	26	22	17	17	15	17	7	3	4	4	4	0	0	0	0	0
Biología de la Reproducción	27	28	27	27	28	8	5	5	5	7	2	2	3	2	2	1	1	1	0	0
Biotecnología	43	42	44	45	45	14	8	6	6	5	8	4	1	1	1	1	0	1	1	1
Ciencias de la Salud	36	36	39	40	39	15	11	10	12	10	2	2	2	3	3	4	0	1	1	1
Hidrobiología	29	21	20	24	24	14	16	16	13	13	2	2	2	3	3	2	0	0	0	1
<b>Total</b>	<b>163</b>	<b>148</b>	<b>153</b>	<b>162</b>	<b>160</b>	<b>73</b>	<b>57</b>	<b>54</b>	<b>51</b>	<b>53</b>	<b>21</b>	<b>13</b>	<b>12</b>	<b>13</b>	<b>13</b>	<b>8</b>	<b>1</b>	<b>3</b>	<b>2</b>	<b>3</b>



Durante el año del informe la profesora María de los Ángeles Aguilar Santamaría obtuvo el grado de doctora en ciencias.

### Distribución por categoría

Categoría	2009	2010	2011	2012	2013
Titular TC	216	205	204	202	205
Titular TP	23	23	23	22	20
Asociado TC	13	11	14	18	19
Asociado TP	2	2	1	1	1
Asistente TC	0	0	1	1	1
Asistente TP	2	2	2	2	2
Técnico Académico	4	3	3	5	5
Profesores TC	233	219	222	226	230
Profesores TP	27	27	26	25	23
Profesores MT	5	4	4	4	3

### Becas y estímulos UAM

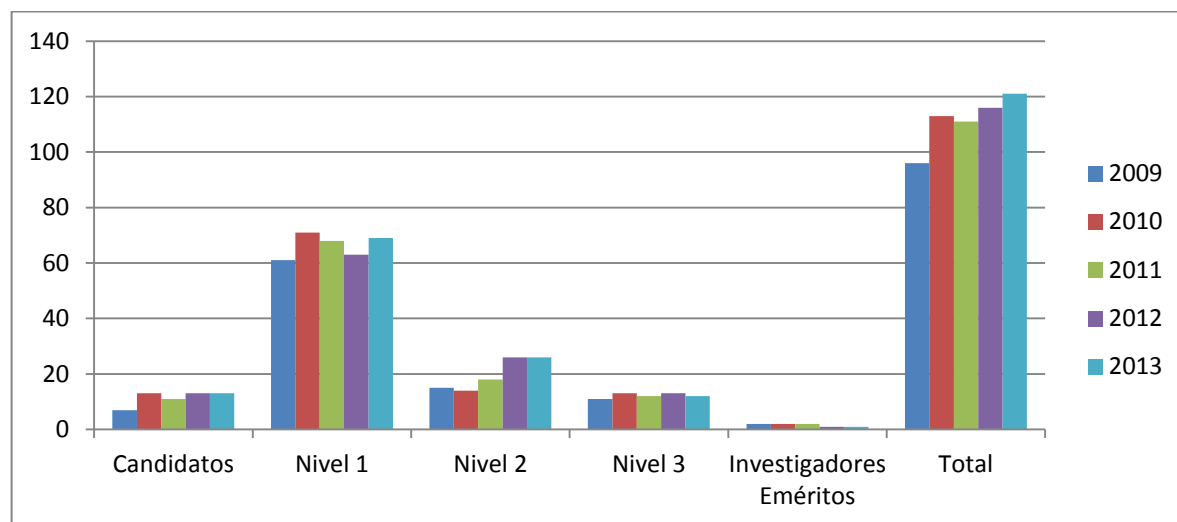
	2009	2010	2011	2012	2013
EDI	129	118	125	126	148
BAP	175	157	148	152	50
BRCD	176	204	209	172	176
ETAS	165	135	171	151	159

## DISTINCIONES



## Investigadores nacionales (SNI)

Categoría SNI	2009	2010	2011	2012	2013
Candidatos	7	13	11	13	13
Nivel 1	61	71	68	63	69
Nivel 2	15	14	18	26	26
Nivel 3	11	13	12	13	12
Investigadores eméritos	2	2	2	1	1
<b>Total</b>	<b>96</b>	<b>113</b>	<b>111</b>	<b>116</b>	<b>121</b>



## Reconocimientos y premios

### 2009

Reconocimiento/Premio	Otorgado a:	Institución
Premio a la Docencia	Dr. Octavio Loera Corral	UAM
Premio a la Docencia	Dra. Carolina Campos Muñiz	UAM

### 2010

Reconocimiento/Premio	Otorgado a:	Institución
Premio a la Docencia	Dra. Anabel Jiménez Anguiano	UAM
Premio a la Docencia	Dra. Clara Pelayo Zaldivar	UAM

### 2011

Reconocimiento/Premio	Otorgado a:	Institución
Profesor Distinguido	Isabel Guerrero Legarreta	UAM

## 2012

Reconocimiento/Premio	Otorgado a:	Institución
Premio a la Docencia	Dr. Antonio Rodríguez Canto	UAM
Premio a la Docencia	Dra. Bárbara Vargas Miranda	UAM

Reconocimiento/Premio	Otorgado a:	Institución
Premio Profesor Emérito	Dr. Gustavo Viniegra González	UAM

Reconocimiento/Premio	Otorgado a:	Institución
Premio a la Investigación	Dr. Francisco José Fernández Perrino	UAM

Reconocimiento/Premio	Otorgado a:	Institución
Premio Nacional de Alimentos	Dra. Concepción Keiko Shirai Matsumoto	CONACyT y Coca Cola

## 2013

Reconocimiento/Premio	Otorgado a:	Institución
Premio a la Docencia	Dra. María del Socorro Retana Márquez	UAM
Premio a la Docencia	Dr. Francisco Cruz Sosa	UAM

Reconocimiento/Premio	Propuesta a:	Institución
Profesor Distinguido	Dr. G. Jorge Gómez Hernández	UAM
Profesor Distinguido	Dr. Óscar A. Monroy Hermsillo	UAM

## Personal administrativo de base

	Secretarias	Laboratoristas	Técnicos de laboratorio	Auxiliares de oficina
Biología	2	--	4	--
Biología de la Reproducción	2	--	1	--
Biotecnología	2	2	4	--
Ciencias de la Salud	2	--	2	--
Hidrobiología	1	--	1	--
Oficinas División	6	29	1	1
<b>Total</b>	<b>15</b>	<b>31</b>	<b>13</b>	<b>1</b>

Los *auxiliares de oficina* que apoyan los departamentos, pertenecen a la plantilla de la Sección de Comunicaciones.

## 5. Recursos financieros

	2009	2010	2011	2012	2013
Áreas de Investigación	7,000,965	7,120,011	7,801,166	7,120,011	7,514,460
Jefaturas de Departamento	1,208,313	1,092,024	1,233,073	1,092,024	1,152,522
Coordinaciones de Posgrado	929,495	926,428	1,036,509	966,428	1,126,000
Coordinaciones Divisionales	1,027,324	1,023,934	1,126,327	1,023,934	1,080,660
Coordinaciones de Licenciatura	1,285,750	1,281,507	1,429,069	1,281,507	1,469,356
Programas Divisionales	3,338,923	1,213,646	8,975,195	3,304,336	3,850,000
Oficina Dirección	1,042,510	1,039,070	1,172,806	1,204,615	1,981,026
<b>Subtotal</b>	<b>15,835,289</b>	<b>13,696,620</b>	<b>22,774,145</b>	<b>15,992,855</b>	<b>18,174,024</b>
Partidas Protegidas	4,633,280	3,575,150	5,547,170	5,301,747	5,088,055
<b>Total</b>	<b>20,468,569</b>	<b>17,271,770</b>	<b>28,321,315</b>	<b>21,294,602</b>	<b>23,262,079</b>

Apoyos otorgados por la Dirección para diversas actividades, mantenimiento de equipo, servicios, programas y laboratorios divisionales.

Año	Monto en pesos mexicanos
2009	1,431,750
2010	2,568,870
2011	15,133,950
2012	1,961,127
2013	1,981,026

## 6. Comisiones académicas divisionales

Las comisiones académicas que desarrollaron tareas durante el año pasado fueron:

- Comisión de Consejo Editorial
- Comisión del Comité Editorial
- Comisión del Laboratorio de Biología Molecular
- Comisión del Laboratorio de Microscopía
- Comisión del Laboratorio de Espectrometría de Masas
- Comisión de Evaluación y Seguimiento
- Comisión de Licenciatura
- Comisión de Ética
- Comisión de Matemáticas
- Comisión de Movilidad
- Comisión de Planes y Programas de Estudio
- Comisión de Investigación (Proyectos, Informes y Áreas)
- Comisión de Posgrado
- Comisión de Radiactividad
- Comisión de Servicio Social
- Comisión de Tutorías
- Comisión del Bioterio
- Comisión del Invernadero
- Comisión para el Estudio de Especies Silvestres
- Comisión Interdivisional del Posgrado en Física Médica

- Comisión de los Consejos Divisionales de Ciencias Básicas e Ingeniería, Ciencias Biológicas y de la Salud, y Ciencias Sociales y Humanidades encargada de analizar la propuesta de UEA optativas extradivisionales multidisciplinarias.
- Comisión de Faltas Cometidas por los Alumnos de la División
- Comisión Encargada de Revisar y Elaborar en su Caso una Propuesta de Modificación de los Lineamientos y Criterios Particulares de la División de CBS para la Evaluación de las Áreas de Investigación.
- Comisión que Evaluará a los Participantes en el Vigésimo Segundo Concurso al Premio a la Docencia 2013.
- Comisión Encargada de Analizar la Propuesta de Creación del Posgrado en Nanobiotecnología, junto con la División de CBI.

## 7. Programas divisionales

### Colecciones

Bioterio, Cactario, Colección Mastozoológica y Herbario.

### De apoyo

Coordinación de Laboratorios de Docencia, Laboratorio de Biología Molecular, Laboratorio de Microscopía Electrónica, Laboratorio de Microscopía Confocal y Laboratorio de Espectrometría de Masas.

### Editoriales

Revista Hidrobiológica y Revista Contactos (CBI y CBS).

Los informes de estos programas se encuentran en el **Anexo 6**.

## 8. Otras actividades relevantes de la División de Ciencias Biológicas y de la Salud

- Creación e inauguración del Laboratorio Divisional de Espectrometría de Masas
- Creación e inauguración del segundo nivel del Bioterio
- Creación e inauguración del Cactario
- Creación e inauguración de la Sala Divisional de Juntas
- Remodelación de los baños del Edificio "S"
- Remodelación de la Oficina Técnica del Consejo Divisional
- Estudio estructural del Edificio "S"
- Dotación de equipo y cristalería a los Laboratorios de Docencia
- Mantenimiento a los laboratorios divisionales de Biología Molecular y de Microscopía Electrónica y Confocal
- Apoyo para remodelación de laboratorios y equipamiento de cubículos de los departamentos de Biología e Hidrobiología
- Autorización y financiamiento para la construcción de la Granja Experimental de la Licenciatura en Producción Animal
- Autorización y financiamiento para la remodelación del Invernadero
- Autorización y financiamiento para la ampliación de la PEXPA.

Además de lo anterior que corresponde al año del informe, durante la gestión cabe mencionar como relevantes las siguientes actividades:

- Creación e inauguración de la ampliación del Laboratorio Divisional de Biología Molecular
- Creación e inauguración del Laboratorio Divisional de Microscopía Electrónica
- Creación e inauguración del Laboratorio Divisional de Microscopía Confocal
- Creación de los laboratorios de Fisiología Humana y de Enfermedades Crónico Degenerativas
- Adaptación de Espacio Divisional de Centrifugas ubicado en el primer piso del Edificio "S"
- Mantenimiento intensivo del mobiliario de los Laboratorios de Docencia
- Dotación anual de equipo y cristalería a los Laboratorios de Docencia
- Certificación de los procesos académico-administrativos y servicios de la División por *la European Quality Assurance*, por el periodo 22/09/2011 al 22/09/2014.

## 9. Actividad divisional y el TIPPPA

Clave	Nombre	2009	2010	2011	2012	*2013
1.1.1.1	Cursos a nivel licenciatura	872	802	873	1065	674
1.1.1.2	Cursos a nivel posgrado	784	881	1069	1203	858
1.1.1.3	Talleres de apoyo	4	2	3	6	1
1.1.1.4	Cursos de actualización o educación continua a nivel licenciatura	11	13	10	14	6
1.1.1.5	Cursos de actualización o educación continua a nivel posgrado	35	29	24	39	12
1.1.1.6	Asesoría de proyectos terminales	10	12	14	8	14
1.1.2.1	Elaboración de programas de UEA	45	10	121	280	0
1.1.2.12	Modificación plan de doctorado	1	0	2	1	2
1.1.2.2	Elaboración de programas de UEA a nivel posgrado	0	2	0	6	1
1.1.2.3	Revisión y actualización de planes de estudio de licenciatura	4	2	8	3	0
1.1.2.4	Elaboración del plan de estudios de la especialidad	1	1	0	0	0
1.1.2.5	Elaboración de plan de maestría	0	1	1	0	0
1.1.2.7	Modificación de programas de UEA	30	1	24	45	0
1.1.2.8	Modificación de programas a nivel posgrado	0	1	1	0	1
1.1.2.9	Modificación de plan de licenciatura	14	2	12	11	0
1.1.2.10	Modificación de plan de especialización	0	1	1	2	0
1.1.2.11	Modificación de plan de maestría	0	0	1	1	0
1.1.2.12	Modificación de plan de doctorado	0	0	0	1	2
1.1.3.1	Paquete didáctico	0	9	12	61	23
1.1.3.2	Notas de curso normal	11	6	1	9	0
1.1.3.3	Notas de curso especial	3	1	6	3	1
1.1.3.5	Libros de texto	4	3	2	7	8
1.1.3.6	Documentales	25	15	19	25	24
1.1.3.7	Equipo del laboratorio	0	1	1	0	0
1.1.3.8	Desarrollo de paquetes computacionales	0	0	0	1	0
1.1.4.1	Dirección de tesis de licenciatura	15	20	19	26	16
1.1.4.2	Dirección de tesis de especialidad	26	18	21	21	22
1.1.4.3	Dirección de tesis de maestría	45	54	61	78	52
1.1.4.4	Dirección de doctorado	43	26	42	35	26
1.1.4.5	Participación como jurado en examen profesional	162	155	200	221	114
1.2.1.1	Reporte de investigación	44	113	37	38	12
1.2.1.2	Artículo especializado de investigación	309	259	337	335	221
1.2.1.3	Libro científico	22	16	21	33	9
1.2.1.4	Patentes registro y aceptación	2	1	7	5	5
1.2.1.5	Obtención de patentes	0	0	3	1	0
1.2.1.6	Trabajos presentados en eventos especializados	788	954	1067	927	836
1.2.1.7	Conferencias	19	27	26	31	15
1.2.1.8	Desarrollo de prototipos	0	1	0	1	0
1.2.2	Asesoría de proyectos de investigación	33	38	30	37	21
1.3.1	Cursos de educación continua	50	7	20	18	5
1.3.2	Diplomados	0	1	3	4	0
1.3.10	Participación en comités editoriales	38	27	35	38	17
1.3.11	Dirección de publicaciones	2	0	3	5	2

1.3.12	Edición de libro colectivo	0	4	2	6	2
1.3.13	Arbitraje de artículos especializados de investigación	425	367	477	454	229
1.3.14	Arbitraje de libros	0	8	17	18	3
1.3.2	Diplomados	13	1	3	4	0
1.3.3	Conferencias impartidas	79	49	77	88	66
1.3.4	Artículos de divulgación	29	28	49	38	20
1.3.5	Artículo periodístico	4	2	1	7	11
1.3.6	Asesoría de servicio social	236	184	239	211	182
1.3.7	Libros de divulgación	3	0	4	1	4
1.3.9	Coordinación de congresos	45	43	41	45	35
1.4.1	Coordinación de programas de docencia	15	12	23	19	15
1.4.2	Coordinación de programas de Investigación	15	10	15	18	10
1.4.3	Coordinación de programas de preservación y difusión de la cultura	1	0	0	0	0
1.4.4	Coordinación de la gestión universitaria	1	2	3	3	0
1.4.5	Dirección de programas de docencia	2	1	1	2	2
1.4.6	Dirección de programas de investigación	6	3	4	7	3
1.4.8	Platica a los alumnos	4	2	1	1	0
1.5.1	Participación como miembros de comisiones	6	6	12	15	9
1.5.2	Participación como miembros de comisiones dictaminadoras	8	8	9	9	6
1.5.3	Participación en comisiones académicas	78	52	97	99	70
1.5.4	Participación de órganos colegiados	14	4	19	8	12
1.5.5	Participación como asesores en comisiones dictaminadoras	13	5	12	20	25
1.6.1	Obra propia expuestas al público	10	22	49	41	7
1.6.4	Guión de cine	0	1	2	2	1
2.1.1	Cápsula informativa de investigación	1	0	2	1	0
2.1.2	Realización de trabajos que requieren conocimientos normales	5	6	16	10	3
2.1.3	Realización de trabajos relevantes	21	15	22	28	6
2.2	Dirección	0	1	0	1	0
3	Escolaridad	0	86	83	43	3
3.1.04	Dominio del idioma	1	0	0	0	0
3.1.05	Obtención del 50% de créditos de doctorado	1	0	0	0	0
3.1.06	Tesis de doctorado terminada	2	0	0	0	0
3.1.07	Obtención del grado	11	0	0	0	0
3.1.10	Curso de actualización a nivel licenciatura	4	0	0	0	0
3.1.11	Curso de actualización a nivel posgrado	72	0	0	0	0
3.1.12	Dominio de idioma	1	0	0	0	0
<b>Total</b>		<b>4578</b>	<b>4434</b>	<b>5417</b>	<b>5844</b>	<b>3722</b>

\*Los datos obtenidos corresponden con fecha hasta el 31 de octubre, lo que representa un porcentaje del 68.6%

## Anexos

- 1 Coordinación de Laboratorios de Docencia
- 2 Cuerpos Académicos
- 3 Profesores Perfil PROMEP

- 4** Producción científica
- 5** Profesores SNI
- 6** Programas divisionales
- 7** Acuerdos del Consejo Divisional
- 8** Principales acuerdos del Consejo Divisional
- 9** Proyectos de investigación aprobados por Consejo Divisional
- 10** Comisiones Académicas
- 11** Material radiactivo

Estos anexos se encuentran en el CD adjunto,